

## LILIJA JAKUBENOKA

### MAZĀS VĒRTĪBAS LAUKU KULTŪRVIDĒ – FOLKLORAS UN ARHEOLOĢIJAS VIENOTĀJAS

Atsevišķi dabas objekti par kultūrvēsturiskām vērtībām kļūst, pateicoties gan vēstītājfolklorai, gan arī paaudzēs glabātām tradīcijām. Kā kultūrvēsturiskas vērtības tie nereti piesaista arheologu uzmanību. Rezultātā rodas iespēja dziļi un vispusīgi ielūkoties mūsu senču mītiskajā pasaules skatījumā. Teiktā ilustrācijai aplūkosim kultūrvēsturiskos akmeņus, nedaudz pieskaroties arī citām lauku kultūrvides “mazajām vērtībām” – kokiem, avotiem, pakalniem u.tml.

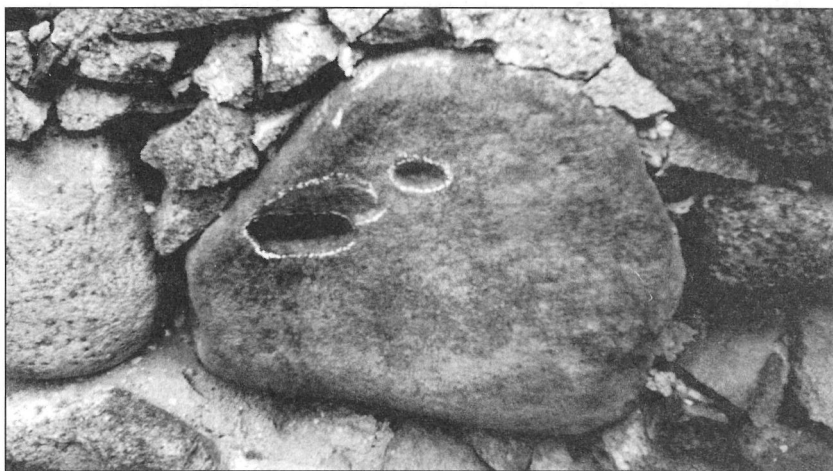
Runājot par šiem akmeņiem, manuprāt, lietojams termins “mitoloģiskie akmeņi”. Par tādiem uzskatāmi akmeņi, kuri savulaik ieņēmuši noteiktu vietu cilvēka mītiskajā pasaules skatījumā. Pie šāda akmens varēja veikt kulta rituālus, par to tika stāstītas teikas, nostāsti, visbeidzot, šādam akmenim bija mitoloģijā sakņots nosaukums.

Latviešu zinātniskajā un populārzinātniskajā literatūrā šādu akmeņu apzīmējumam tiek lietots termins “kultakmens”, nereti populāros rakstos sastopams arī apzīmējums “svētakmens”. Manuprāt, šie apzīmējumi nav visai precīzi, jo tie netiek attiecināti uz visiem mitoloģiskajiem akmeņiem, bet tikai uz tiem, pie kuriem veiktas kādas konkrētas kulta darbības, rituāli. Bet ir taču arī tādi akmeņi, pie kuriem nekādas nosauktajām līdzīgas darbības netika veiktas, tomēr tie ieņēma noteiktu vietu senā cilvēka mītiskajā pasaules skatījumā, tie tika folklorizēti vai arī tiem vismaz dots kāds nosaukums. Tā, piemēram, ja par kādu konkrētu akmeni būtu zināma teika, ka uz tā parādās nāras, un būtu arī liecības, ka pie tā zvejnieki ziedojuši, tad šo akmeni varētu saukt gan par mitoloģisko akmeni, gan par kultakmeni. Savukārt, ja par to būtu zināma tikai teika, tad atbilstošāk būtu lietot nosaukumu “mitoloģiskais akmens”. Šajā publikācijā runāsim par mitoloģiskajiem akmeņiem un šo terminu attiecināsim tikai uz tiem akmeņiem, par kuriem ir drošas liecības (raksturīga akmens mākslīgā apstrāde, pie tā atrasts arheoloģiskais materiāls, par to ir liecības vēstures avotos vai eksistē atbilstoši folkloras vākumi), ka tie tiešām kalpojuši kulta vajadzībām; lietosim arī terminu “kultakmens”.

Mitoloģiskie akmeņi interesē vismaz trīs speciālistu grupas: arheologus, folkloras un mitoloģijas pētniekus, novada kultūrvides saglabāšanas un tūrisma industrijas attīstības interesentus. Katra no minētajām grupām uz mitoloģiskajiem akmeņiem skatās no specifiska redzesleņķa. Tas rada zināmas problēmas, pirmkārt, jau to identificēšanai, zinātniski pamatotai vai nepamatotai interpretēšanai, popularizēšanai un, visbeidzot, saglabāšanai.

Par mitoloģisko akmeņu aizsargāšanu atbildīgi ir arheologi, jo līdzās senajām cilvēku dzīves vietām un senkapiem tie veido vienu no trim galvenajām arheoloģijas pieminekļu klasēm [9]. Tas iezīmē dažas problēmas. Pēc arheologu domām, par senajām kulta vietām (tostarp kultakmeņiem) uzskatāmas konkrētas vietas, kas tikušas izmantotas kulta darbībās. Tādējādi ārpus arheologu uzmanības paliek tie mitoloģiskie akmeņi, par kuriem saglabājušās tikai teikas, nostāsti, bet pie kuriem nekādas kulta darbības nav veiktas. Tāpat arheologiem nešķiet interesanti tie kultakmeņi, kuri ir pārvietoti no savas sākotnējās atrašanās vietas un šī iemesla dēļ ar arheologu metodēm vairs nav pētāmi.

Teikto ilustrēsim ar piemēriem no Aizkraukles rajona. Kokneses Pastamuižas Velna akmens tiek pieskaitīts pie pēdakmeņiem – par to ir saglabājušās pēdakmeņiem raksturīgās teikas, kaut arī nekādus nospiedumus, kas atgādinātu velna atstātās pēdas, mūsdienās šajā akmenī nav iespējams saskatīt.



1. att. Seces Kampānu pēdakmens. L. Jakubenokas foto

Savas ērtās atrašanās vietas dēļ – nozīmīga satiksmes ceļa tuvumā – tas izsenis ticis popularizēts kā interesants apskates objekts. Savukārt Seces Kampānos – Daugavas pretējā krastā – saimniecības ēkas mūri atrodas akmens (1. att.), kurā ļoti labi saskatāms velna plauksta nospiedums [4]. Akmeņi ir divi dabiski veidojušies iedobumi, kuru novietojums, lielums un dziļums atbilst cilvēka iespējām tajos ievietot plaukstu un atsevišķi – ikšķi. Abi minētie akmeņi arheologus neinteresē (tomēr pie akmens ir veikti arheoloģiskie izrakumi. – *Red.*), jo uz tiem nav mākslīgas apstrādes pēdu, nav arī drošu liecību, ka pie tiem notikušas jebkādas kultiskas darbības. Tiešām, izpētot Pastamuižas Velna akmeni, tādas nav konstatētas, savukārt Seces Kampānu akmens neatrodas savā sākotnējā vietā.

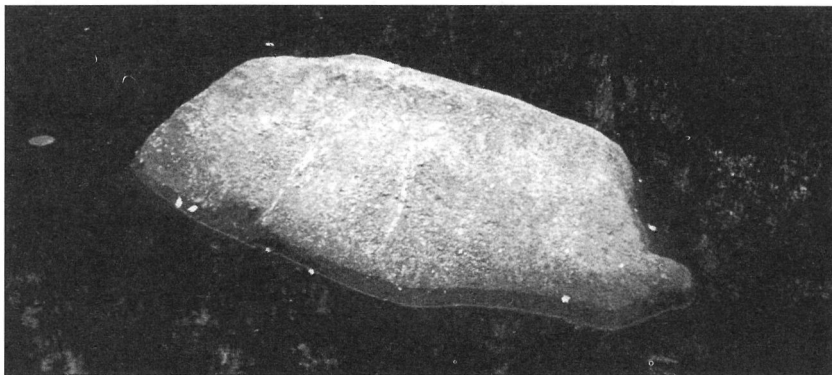
Mitoloģijas pētniekiem abi akmeņi ir vienlīdz interesanti, jo kā viens, tā otrs saistās ar Velnu. Turklāt, domājot par tūrisma aktivitāšu perspektīvu, Kampānu pēdākmenis varētu būt pat nozīmīgāks savas unikalitātes dēļ. Patiešām, akmeņu ar Velna “plauksta nospiedumu” Latvijā ir krietni mazāk salīdzinājumā ar Velna “pēdas nospiedumiem”. Turklāt tādi plauksta nospiedumi, kas vērsti uz akmens iekšpusi, Latvijas teritorijā ir zināmi tikai divi – bez jau minētā Kampānu pēdākmenis tāds vēl ir tikai Dongu Velna pēdas akmens Ludzas rajona Lauderu pagastā. Starp citu, no minētajiem diviem Aizkraukles rajona akmeņiem valsts aizsargāts ir tikai viens – Pastamuižas Velna akmens.

Mitoloģijas aspektā Aizkraukles rajonā ir vēl divi unikāli akmeņi, diemžēl arī tie nav iekļauti arheoloģijas pieminekļu sarakstā. Par Viesītes upē gulošo akmeni Mazzalves pagastā pie Pētersoniem (2. att.) mūs informēja M. Eglīte (dz. 1926. g.), kas dzīvo netāļajos Putniekos. Par akmeni, kas saukts par Velna pēdas akmeni, viņai stāstījuši tēvs un vectēvs. Pašam akmenim ir pēdas forma, bet M. Eglīte neskaidri atcerējās, ka viņai kādreiz tikusi rādīta arī kāda, šķiet, trīsstūrim līdzīga zīme akmens virspusē. Stāstīts, ka pusnaktī noteiktā laikā Velns uz šī akmens teju velējot. Kaimiņos senāk dzīvojis kāds māņticīgs večuks, Andrejonkulis – linu kulstītājs un grāvracis. Ja kādreiz, kad bijusi laba atbals, viņš padzirdējis kulšanas vai tamlīdzīgu troksni, tad šausmās līdis gultā slēpties, teikdams, ka nu jau atkal Velns teju velējot. Andrejonkulis arī stāstījis, ka uz šī akmens nevarot iet mazgāties, jo tad Velns ieraušot upē. Jautāta, kādēļ akmens saukts par Velna pēdu, Pētersonos uzaugusi un tur dzīvojošā M. Dubure (dz. 1919. g.) atbildējusi, ka tas paša akmens izskata dēļ, jo atgādinot kājas pēdu. Tātad šis akmens ir pieskaitāms nevis pēdakmeņiem, bet gan akmeņiem, kurus vispareizāk būtu saukt par pārvērtību akmeņiem.

Tie ir akmeņi, par kuriem teikas un nostāsti vēsta, ka akmenī pārvērsts kāds mitoloģisks personāžs, tā ķermeņa daļa vai kāds ar šo personāžu saistīts priekšmets. Nereti arī par šādiem akmeņiem tiek stāstīts, ka tajos pārvērsts kāds cilvēks vai dzīvnieks, visbiežāk ligava, ligavainis, kāzinieki, gans ar ganāmpulku.

Otrs šāda veida akmens Aizkraukles rajonā ir aplūkojams Zalves pagastā. Tas atrodas Susējas krastā pie bijušajiem Jaunzemiem un tiek saukts par Velna nagu. Arī par šo akmeni ir saglabājušies dažādi nostāsti. Tiesa, mūsdienās šis akmens vairāk tiek popularizēts vienkārši kā dižakmens. Piemēram, uzziņu literatūrā [10] tas minēts kā Punduru dižakmens.

Latvijā ir zināmi arī vairāki citi pārvērtību akmeņi. Piemēram, Velna papēdis Tukuma rajona Matkules pagastā Amulas krastā pie Mazskudrām, Velna rags Alūksnes rajona Annas pagastā Papardes krastā pie Miškām. Lai arī teiku par šādiem pārvērtību akmeņiem ir diezgan daudz, tomēr dabā reāli identificējamu pārvērtību akmeņu nav daudz, un tas būtiski palielina gan Jaunzemu Velna naga, gan Pētersonu Velna pēdas akmens nozīmi. Ievēribu pelna arī motīvs par teļa velēšanu. Jādama, ka te saplūduši divu teiku sižeti, kas atspoguļo zemes un pazemes dievību nodarbes. Teļš liecina par Velna saistību ar lopkopību, bet velēšana raksturīga vārdos nosauktām (visbiežāk raganām) un nenosauktām sieviešu kārtas mitoloģiskām būtnēm, kuras pie dažādiem ar ūdeni saistītiem dabas objektiem mazgā un velē veļu. Par paša Velna saistību ar šo nodarbi Latvijā liecina vēl tikai viens akmens – Vella velētava Cēsu rajona Kaives pagasta Maisēļos.



2. att. Mazzalves Pētersonu Velna pēdas akmens. L. Jakubenokas foto

Viena no interesantākajām Latvijas mitoloģisko akmeņu klasēm ir tā sauktie bedrišu akmeņi, to vidū arī populārais un tūristu bieži apmeklētais Padambju akmens Liepājas rajona Grobiņas pagastā. Melioratori to izcēluši no Ālandes upes ielejas. Šī pārvietojuma dēļ akmens arheologus neinteresē, tam nav arī aizsargājamā objekta statusa. Tomēr šis akmens kultūrvēsturiskā vērtība nav apšaubāma.

Par situācijas pretrunīgumu liecina arī Aizkraukles rajona Seces pagasta Bogmuižas Velna akmens [4]. Šis teikām un nostāstiem apvītais akmens no tūruma novārts kādu aršanas sacensību sakarā, turklāt tas sašķelts divās daļās. Šobrīd par kādreiz varenā akmens mitoloģisko nozīmi atceras vairs tikai rets zinātnājs. Šajā sakarā nāk prātā situācija ar kādreiz populāro Kāpurkalna Māras akmeni Cēsu rajona Zosēnu pagastā – mūsdienās, paaugstinot ezera līmeni, akmens ir appludināts. Tūrisma attīstībā ieinteresētie vietējie entuziasti tagad Kāpurkalnā novietojuši jaunu akmeni, kas patiesībā gan nav nekādi saistīts ar teikām apvīto mitoloģisko akmeni. Jāatzīst, ka kultūrtelpai daudz vērtīgāks ir jebkurš autentisks objekts – arī tāds, kas izkustināts no savas sākotnējās atrašanās vietas vai daļēji bojāts.

Aizkraukles rajonā ir zināmi gadījumi, kad mitoloģiskais akmens sen jau izlietots celtniecībā, bet tā kultūrvēsturiskā nozīme ir palikusi. Tāds, piemēram, ir Vaineļu upurakmens, kas iemūrēts Pilskalnes pagasta Dūžanu māju pamatos visos četros ēkas stūros, lai to pasargātu no pērkona, un Skrīveru Jaunās pils kāpnēs iestrādātais Pērkona akmens. Pēdējais varētu labi kalpot tūristu piesaistei, par to ir zināmi interesanti nostāsti. Viens no tiem, piemēram, vēsta: senlatviešu priesteris pareģojis, ka pils mūžs nebūs ilgš, jo, to ceļot, iznīcināts svētums, toties kāpnes, kurās akmens iemūrēts, stāvēs mūžīgi. Mūsdienās tik tiešām no pils palikušas tikai kāpnes [1].

Mitoloģisko akmeņu sakarā iezīmēsim divus galvenos problēmlokus, kas attiecas uz folkloras pētniekiem. Pirmkārt, šie akmeņi ir ne tikai mītiskās, bet arī ģeogrāfiskās telpas objekti. Folkloras un mitoloģijas speciālisti, vācot informāciju, to ne vienmēr ir ņēmuši vērā. Līdz ar to daudzi objekti, par kuriem folkloras krātuvē ir liecības, dabā nav identificējami. Te daudz kas vairs nav glābjams, bet tomēr – kaut vai studentu praksē nebūtu jāaprobežojas tikai ar jaunu folkloras vienību vākšanu, bet jādama arī par jau agrāk fiksētu objektu lokalizāciju dabā.

Otra problēmloka iedaba ir vairāk teorētiska. Senā cilvēka pasaules modelī akmens parādās gan kā pasaules ass, tās centra simbols, gan arī saistās ar

priekšstatiem par robežu starp apgūto pasauli un pirmatnējo dabu, ar pazemi pa vertikāli, ar pasaules jūru – pa horizontāli. Tāpēc mitoloģiskajos priekšstatos akmens loma bija divējāda. Tas saistījās ar dabas auglīgo un arī ar iznīcinošo būtību. Akmens vieta pasaules modeli noteica tā saistību ar htoniskajām dievībām, kuras dabā pārzināja dzīvības un nāves ciklu, auglības nodrošināšanu. Tādēļ akmeņiem vēstītājfolklorā ir būtiska nozīme – tie sniedz ziņas par htoniskajām dievībām, līdzīgi kā tautasdziesmas atklāj debesu dievības.

Latviešu folkloras pētnieki līdz šim vairāk uzmanības veltījuši tieši debesu dievībām un tautasdziesmām kā galvenajam avotam senlatviešu mitoloģijas pētniecībā. Viņi vadījušies no pieņēmuma, ka vēstītājfolkloras sižeti ir ceļojoši un nevar būt derīgi latviešu folkloras izpētei, ka dievības un mitoloģiskie personāži, kas saistās ar dabas objektiem (Velns, Māra, raganas, svētās meitas u.tml.) ir vai nu aizguvumi, vai arī saistās ar kristīgo mitoloģiju. Pedēja laikā izskan arvien vairāk apgalvojumu, ka šos klejojošos teiku sižetus būtu jāuzskata par kopējo indoeiropisko mantojumu, ka ir nodalāmi ar Velnu, Māru un citām htoniskām būtnēm saistītais senais un kristīgais slānis [7].

Šo viedokli konsekventi attīstot, savās publikācijās esmu centusies atklāt mitoloģijā populāro sižetu saistību ar konkrētām mitoloģiskajām būtnēm un konkrētiem Latvijas ģeogrāfiskās vides objektiem. Piemēram, sieviešu kārtas mitoloģiskās būtnes, to saistība ar ķemmēšanos, mūziku, sieviešu darbiem (aušana, vēršana, mazgāšana, velēšana) un atbilstoši konkrēti mitoloģiskie akmeņi. Piemēram, nauda un vecā nauda mitoloģijā un pie akmeņiem [3], turpinot šo uzskaitījumu, var minēt arī vilkačus folklorā un pie akmeņiem [6], velnus kurpniekus vai drēbniekus folklorā un pie konkrētiem akmeņiem [5]. Latviešu mitoloģijas pētniecībā tieši šīs senās mitoloģiskās vietas gan ar savu vēstītājfolkloras materiālu, gan arheoloģiskām liecībām, manuprāt, var sniegt daudz interesanta materiāla.

Mēs apzināmies mūsu tautasdziesmu unikālo vērtību, tomēr pret vēstītājfolkloru būtu jāizturas ar vēl lielāku uzmanību. Vismaz savāktās tautasdziesmas no folkloras krātuves nepazudīs, tiesa, nopietni jādomā par to iedzīvīnāšanu mūsdienu kultūrā. Savukārt ar to vēstītājfolkloras daļu, kas saistās ar konkrētiem dabas objektiem, ir sarežģītāk. Te darbojas saikne vēstītājfolklorā – dabas objekts – cilvēks. Tādēļ vienlīdz svarīgi ir saglabāt gan teiku, gan pašu objektu, gan iekļaut tos cilvēka kultūrtelpā.

Gan arheologu, gan folkloristu pieeja objektiem ir zinātniska un reizē – iespējams, tieši tāpēc – atsvešināta. Šie objekti viņus interesē nevis kā vērtība

(starp citu – kā emocionāli piesātināta vērtība) lauku kultūrvidē, bet gan kā informācijas avots. Tas lielā mērā nosaka iepriekš minētās objektu identificēšanas un saglabāšanas problēmas. Savukārt cilvēki, kas katrā konkrētā vietā rūpējas par tūrisma attīstību, ir ieinteresēti objekta popularitātē: viņiem sensācija nereti ir svarīgāka par zinātnisko objektivitāti.

Es jau minēju, valsts pieminekļu sarakstos neiekļauto Grobiņas Padambju bedrīšu akmeni. Pie akmens pielikta plāksnīte ar uzrakstu "Laukakmens. Senču kalendārs". Runājot par bedrīšakmeņiem vispār un par šo konkrēto akmeni, ir izskanējuši pieņēmumi, ka tie varētu būt kalpojuši kā zvaigžņu kartes vai astronomiskās lūkotavas, bet tās ir tikai līdz galam nepierādītas hipotēzes. Bet cik tūristu, populāro akmeni apmeklējot, to pieņem kā patiesību? Savukārt Aizkraukles rajona laikrakstā "Staburags" bija parādījusies informācija [2] par akmeni Klintaines pagastā Pļaviņu pilskalna (Kaķkalna) pakājē: "...neparasts akmens veidojums, ko dēvē par Dieva gultu. Tas ir apmēram pusotru metru garš akmens, kura viens gals gluži kā spilvens pacelts uz augšu. Varbūt tas senatnē izmantots upurēšanas rituālos." Ir zināmi folklorā sakņoti akmeņu nosaukumi *Velna gulta* un *Velna beņķis* (piemēram, Valmieras rajona Naukšēnu pagasta Andrecēnu *Velna gulta*; Talsu rajona Uguņciema Mežputniņu *Velna gulta*; Ventspils rajona Tārgales pagasta Grižu *Velna beņķis*). Bet *Dieva gulta*? Noskaidrojot situāciju uz vietas, izrādījās, ka akmeni pirms dažiem gadu desmitiem no purvainas zemienes izvēluši melioratori un tā to nosaukuši vietējie entuziasti.

Kā nodeva modernismam, misticismam un lētam populismam vērtējama arī uzstādītā piemiņas zīme Staburagam – "Dieva auss". Akmens vēl atradās tēlnieces darbnīcā, bet "sajūtas jau bija mazliet mistiskas", un "enerģētisks šis veidojums bija noteikti" [8]. Zinot, ka ar akmeni kā dabas objektu saistās nevis debesu, bet gan htoniskās, t.i., zemes un pazemes dievības, mūsaprāt, daudz loģiskāks būtu bijis nosaukums "Velna auss". Staburaga klints – tradicionālajā kultūrā sakņots objekts – appludināta, ceļot Pļaviņu HES. Vai, piesārņojot apkārtnējo kultūrvidi ar tai neraksturīgiem objektiem, neturpinām tās garīgu postīšanu?

Dziļāks ieskats mitoloģisko akmeņu problemātikā, kā arī pārējos ar teikām saistītos dabas objektos – lauku kultūrvides mazajās vērtībās – liecina, ka jēdzieni *cilvēks*, *zeme*, *mīts* senatnē bijuši nesaraujami saistīti. Akmens kā simbols tika izmantots pasaules modelī, lai sakārtotu, organizētu ne tikai mītisko telpu, bet arī jebkuru cilvēkam apkārtesošu teritoriju. Akmens kā svētvieta

saistīja cilvēku ar dabu kopumā, ar dzimto zemi, ar savas dzimtas cilvēkiem, tas kalpoja kā saikne starp aizgājušajam un nākamajam paudzēm. Līdz ar to caur dabas svētvietām cilvēku ar dzimto zemi vienoja nevis materiāla, bet pirmām kārtām garīga saikne.

Mūsdienās, domājot par šo objektu pētniecību, saglabāšanu un popularizēšanu, svarīgi apzināties, ka vienlīdz nozīmīgi ir arī saglabāt saikni starp konkrētu objektu – ģeogrāfisku vidi un vēstītājfolkloru par šo objektu. Arheologiem un folkloristiem būtu jāsadarbojas ne tikai tādēļ, lai izmantotu šos objektus pētnieciskos nolūkos katram savas zinātnes ietvaros, bet galvenokārt, lai saglabātu tos kā mazās kultūrvērtības Latvijas ainavā un cilvēka garīgajā kultūrtelpā.

### Literatūra

1. Antons, L. *Skrīveru dendrārijs : kultūrvēsturisks apskats : ceļvedis*. A. Upīša muzejs; Skrīveru vidusskola, 1991, 70. lpp.
2. Burka, I. Pilskalni – tālās senatnes liecinieki. *Staburags*. 2003, 7. jūn., 6, 7. lpp.
3. Jakubenoka, L. Īdensmeitu un mantas akmeņi – maz pētītas Latvijas mitoloģisko akmeņu grupas. Grām.: *Dabas un vēstures kalendārs 1998. gadam*. Rīga : Zinātne, 1997, 147.–151. lpp.
4. Jakubenoka, L. Mitoloģiskie akmeņi teikās un vērojumos. Grām.: *Daugavas raksti: No Daugavpils līdz Pļaviņām*. Rīga, 2000, 181.–199. lpp.
5. Jakubenoka, L. Velni skroderi, velni drēbnieki! Grām.: *Dabas un vēstures kalendārs 2002. gadam*. Rīga : Zinātne, 2001, 87.–89. lpp.
6. Jakubenoka, L. Vilkači latviešu folklorā un vietvārdos. Grām.: *Dabas un vēstures kalendārs 2004. gadam*. Rīga : Zinātne, 2003, 80.–84. lpp.
7. Kursīte, J. *Latviešu folklorā mītu spoguļi*. Rīga : Zinātne, 1996, 434. lpp.
8. Tabore, G. Staburags iegūs Dieva ausi. *Neatkarīgā Rīta Avīze*. 2004, 21. sept., 11. lpp.
9. Urtāns, J. Latvijas seno kulta vietu identifikācija. *Latvijas Vēsture*. Nr. 2, 1998, 19.–23. lpp.
10. Zalves pagasts. Grām.: *Enciklopēdija "Latvijas pagasti"*, 2 sēj. Rīga: Preses nams, 2002, 2. sēj., 647.–649. lpp.



Lilija Jakubenoka

## **Small Values in the Rural Cultural Environment – the Common Goals of Folklore and Archaeology**

### Summary

Separate objects of nature become the cultural heritage both due to folklore as well as traditions that have been preserved by generations. Therefore they often attract the attention of archaeologists and folklore researchers. As a result, it is possible to get a deep insight in the mythical world outlook of our ancestors. The paper basically deals with the study of stones having cultural and historical value and also touches upon other values of the rural cultural environment – trees, springs, hills, focusing on the issues related to their protection and research.

The protection of the objects mentioned above is of particular importance to archaeologists; however, the archaeologists are interested in them as objects of scientific study not as values of the Latvian cultural environment. As a rule, the objects transferred from their original location are not granted the status of the protected archaeological monuments. Folklore researchers also demonstrate little interest in the preservation of these small values of the rural cultural environment. Therefore, many objects described in the folklore collection can not be identified in nature. However, these objects play a significant role in the study of Latvian mythology as they provide significant information about chthonic deities.

The paper concerns with analysis of the mentioned problem, based on the particular examples realized in the systematic practice of regional studies.

Nowadays, when considering the issues related to the research, preservation, and popularization of these objects, it is important to bear in mind that it is equally important to preserve a link between a particular object, its geographical environment, and narrative folklore referring to this object. Archaeologists and folklore researchers should cooperate not only in order to use these objects in their research, but also in order to preserve them as cultural and historical values in the Latvian landscape and the human spiritual cultural space.