

## BAIBA VASKA

### BALTU PASAULES MODEĻA ATSPUGOJUMA IESPĒJAMĀS PARALĒLES FOLKLORĀ UN ARHEOLOGISKAJĀ ORNAMENTĀ

Latvijā interese par etnogrāfisko un arheoloģisko ornamentu radās 20. gadsimta 20. gados. Tad arī sākās pirmie mēģinājumi atsevišķus motīvus skaidrot ar tautasdziesmu palīdzību, kā tas vērojams, piemēram, Ernesta Brastiņa darbībā. Lai gan ne visiem Brastiņa secinājumiem var piekrist, tomēr jāatzīmē, ka viņš izmantojis tolaik pieejamo zinātnisko literatūru un nereti viņa secinājumi liekas pieņemami arī no mūsdienu skatpunkta [6, 7–76].

Latviešu folkloras daudzie slāņi ļauj tajā meklēt arī fragmentāras seno kultū atbalsis un tās izmantot mitoloģijas pētījumos. Te var minēt Pēteri Šmitu, Kārli Straubergu un Haraldū Biezo. Kā zināms, folklorā iespējams saskatīt atsevišķus baltu senā pasaules modeļa fragmentus. Diemžēl to datējums ir diezgan nenoteikts, un laika gaitā šī iezīme ir pastiprinājusies. Gadiem ritot, latviešu dainas kļuva par vienkāršu godos dziedamu dziesmu kopojumu, un senie priekšstati pārtapa poētiskos tēlos.

Zināma ir senā ornamenta daudznozīmība un motīvu lietojuma ilglaicība. Atsevišķi līdzīgi ornamenta motīvi ir sastopami no paleolīta līdz mūsu dienām. Šīs iezīmes ornamentu padara radniecīgu folklorai. Lai gan nevar runāt par īpašiem, tikai baltiem raksturīgiem ornamenta motīviem, tomēr laika gaitā ir izveidojusies noteikta baltu ornamenta sistēma, ko raksturo motīvu izvēle un to lietojums.

Tāpat kā folklorā, arī ornamentā ir atrodamī motīvi, kas to saista ar seno baltu cilšu priekšstatiem par pasaules uzbūvi un kārtību tajā. Tie ir solārie un lunārie simboli, ar auglības kultu un dzimumu dimorfismu saistītās zīmes, kā arī skaitļu simbolika. Turpmāk tiks apskatīti tikai spilgtākie ornamenta motīvi, kuru iespējamo skaidrojumu vairākumā gadījumu akceptējuši arī citi pētnieki.

### Vēsturiskā situācija

Baltu teritorijās nav izsekojama ornamenta nepārtraukta attīstība, jo neolīta posmu no agrā dzelzs laikmeta šķir periodi, kad ornamenta pētniecībai nav materiāla. Lai gan jautājums, no kura laika Latvijas apdzīvotājus var uzskatīt par baltiem, nav atrisināts, tomēr, sākot ar agrā dzelzs laikmetu, t.i., mūsu ēras pirmajiem gadsimtiem, var runāt par baltu ciltīm raksturīgo ornamentu.

Eiropā šajā laikā dominējošais spēks bija Romas impērija – gan politiskā ziņā, gan kultūras jomā tā noteica situāciju Eiropā. Par to varētu nerunāt, ja vien liela daļa bronzas izstrādājumu, kas atrasti Latvijā, nebūtu Romas provinču mākslas ietekmēti, būtībā var pat runāt par Romas provinču importu. Kā zināms, 4. gadsimtā Roma pieņēma kristīgo ticību kā valsts reliģiju. Jau 3. gadsimtā daļa ornamenta motīvu un zīmju, kas šajā laikā parādās baltu kultūrās, nes sev līdzīgu Romas pagānisma vai pat kristietības simbolus [11]. Pēc Romas impērijas sabrukuma par dominējošo spēku Eiropā kļuva ģermāņu pasaule. Virkne motīvu, kas no jauna parādās baltu kultūrās migrāciju perioda sākumā, ir saistīti ar šo vidi. 10. gadsimtā atkal parādās jauni motīvi, šoreiz tie ir skandināvu inspirēti. 11. gadsimtā parādās motīvi, kas saistīti ar somu ciltīm, bet latgaļu zemēs ienāk ar pareizticību saistītā kristīgā simbolika, kam pirm-sākumi meklējami Bizantijā.

Sākot ar romiešu periodu, galvenais materiāls ornamenta pētniecībai ir bronzas senlietas. Tā kā ornamenta zīmju un motīvu lietojums tajās ir saistīts ar profesionālu amatnieku darbu, ir vērojama zināma estetizējošo kvalitāšu dominance.

Pievēršoties konkrētu motīvu analīzei un salīdzinājumam ar tautasdziesmu tekstiem, izvēlējos pasaules koka modeli. Apskatu sākšu ar galotni un noslēgšu ar saknēm.

### Pasaules kārtība

*Vertikālais pasaules iekārtojums: Pasaules koks*

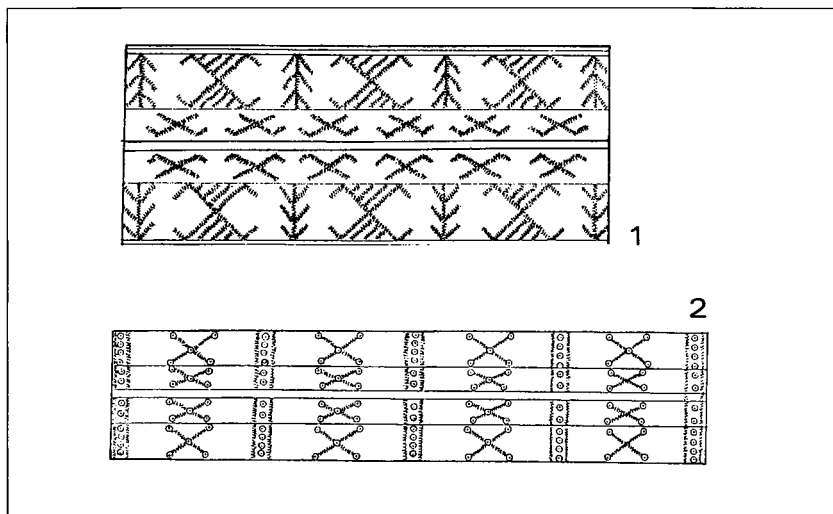
Kā zināms, daudzām pasaules tautām pirmskristīgajos priekšstatos pasaules centrālo vertikālo asi iemieso pasaules koks, piemēram, skandināviem tas ir osis Igdrasils. Pasaules koks stiepjas no pazemes, kur tam ir saknes. Stumbrs ir vidējā pasaulē, ko apdzīvo cilvēki, bet galotne ietiecas debesīs. Ornamentā šim motīvam vistuvāk būtu vertikālā skujiņa, ko kristīgajā tradīcijā mēdz tulkot arī kā stādu vai dzīvības koku. To iespējams saistīt ar skujiņas motīvu latgaļu sieviešu manšetafroču ornamentā [29] (1. att.: 1).

Latviešu folklorā pasaules koka līdzinieks var būt ozols, bērzs vai citas sugas koks. Labi dokumentēta ir pupa, pa kuru var uzkāpt debesis, tomēr tā drīzāk tiek uztverta kā pasaku motīvs, kas, šķiet, radies rituāla deģenerācijas pēdējā stadijā un ir saistīts ar bērnu vidi.

Trīs rītiņi Saule lēce  
Aiz zaļā ozoliņa;  
Paliek veci jauni zēni,  
Tā kociņa nedabūja. LTD I, 469. lpp., 324c

#### *Horizontālais pasaules iekārtojums*

Par horizontālā pasaules iekārtojuma simbolu parasti tiek pieņemts krusts (skaitļu simbolikā tas saistās ar skaitli 4 un 5). Baltu ornamentā taisnais krusts nenoliedzami parādās kristīgās ticības ietekmē. Kā jau atzīmēts, kristietības impulsi sasniedz baltu zemes jau 3. gadsimtā, bet etnogrāfiskajā ornamentā izmantotais taisnleņķa vienādstaru krusts latgaļu ornamentā parādās 12. gadsimtā pareizticīgo baznīcas ietekmē. Viennozīmīgi ar baltiem var saistīt slīpo



1. att. Pasaules iekārtojums: 1 – dzīvības koks, manšetaпроце ar B2 tipa ornamentu (pēc: 29, 2. att. : 5);  
2 – slīpais krusts kā pasaules horizontālā iekārtojuma modelis, manšetaпроце ar A tipa ornamentu (pēc: 29, 2. att. : 1)

krustu uz latgaļu 8. gs. beigu manšetaprocēm [29] (1. att.: 2), jo šajā laikā baltu kultūras ir visvairāk noslēgtas ārējiem impulsiem. Tautasdziesmās krusts tiek saistīts ar zvaigžņu sietiņu.

Es redzēju zelta krustu (Zvaigžņu sietu – LD V, 347. lpp., 3378, 1)

Vidū gaisa grozāties.

Dieviņ, tavu padomiņu,

Ka zemē nenokrita. LD V, 347. lpp., 3378

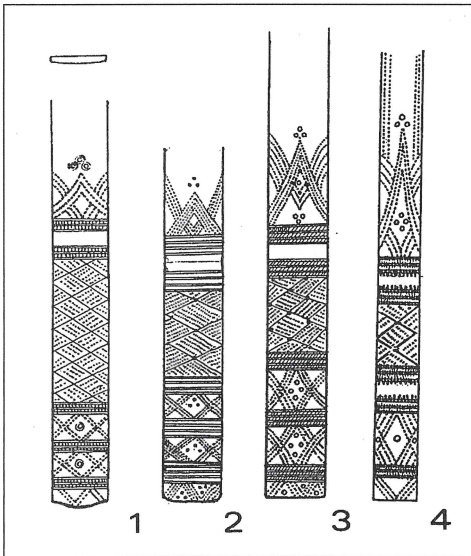
*Pirmais līmenis – debesis*

Debesu kalns

Debesu kalnu ornamentā iespējams saistīt ar motīvu, kas sastāv no jumtiņa ar tā virsotnē novietotu aplīti vai trīs aplīšu bloku. E. Brastiņš šo motīvu sauc par *Dieva zīmi* [6, 35–40]. Etnogrāfs J. Sudmalis to uzskata par debesu kalna simbolu [23]. Lai gan šī zīme baltu ornamentā parādās jau agrāk, ļoti lielu popularitāti

tā iegūst no 10. gs. un noturas aprītē, iespējams, līdz 16. gs. vidum vai pat 17. gadsimtam. Visspilgtāk tā manifestējas uz kuršu 10.–14. gs. lentveida aprocēm (2. att.: 1, 2, 3, 4).

Pie mums šī zīme nonāk no ģermāņu vides caur Skandināviju. Ģermāņu vidē tā plaši lietota mūsu ēras pirmajos gadsimtos. Centrālajā Eiropā šī zīme pazīstama Ungārijas bronzas laikmeta kultūrās (7. att.: 5). Kristiešu sakrālajā arhitektūrā tā sastopama jau Teodoriha mauzolejā Ravennā, šajā kontekstā to apskata Bernhards Sālins savā darbā par ģermāņu zvēru stilu [22, 159]. Savas hipotēzes pamatojumam B. Sālina darbu izmantojis arī



2. att. Debesu kalns kuršu lentveida aprocēs:

- 1 – Vilkumuižas ezers (A 10994 : 656); 2 – Alsungas Kalniņi (A 11713 : 6); 3 – Vilkumuižas ezers (A 8170 : 7); 4 – Dundagas Laukmuīža (A 7334 : 9)

Ernests Brastiņš [6, 35–40]. Gotikas baznīcu arhitektūrā tā sastopama kā dekoratīvs elements ar nosaukumu “vimpergs”. To var redzēt gan baznīcu portālos, gan arī altāra noformējumā. Diemžēl līdz šim man nav izdevies literatūrā atrast šī motīva simboliskās nozīmes skaidrojumu kristīgajā arhitektūrā. Debesu kalns kā sudraba vai ledus kalns parādās arī tautasdziesmās:

Saulīte dancoja  
Sudraba kalnā,  
Zeltītas kurpītes  
Kājiņai. LTD I, 463. lpp., 1896, 181c

Saules meita vilnu kārsa  
Ledus kalna galiņā .  
Es gribēju klāti kļūt,  
Nav man kalta kumeliņa. Turpat, 465 lpp., 1899, 4b

Aplītis vai triju aplīšu bloks motīva galotnē, iespējams, saistīts ar saules simbolu, it sevišķi gadījumos, kad attēloti vairāki koncentriski aplīši, kas savietoti cits citā. Iespējams, ka šo triju aplīšu bloku varētu saistīt ar vasaras saulgrīžu tradīciju, un saistībā ar to minēta triju sauļu uzlēkšana Jāņu rītā.

Es redzēju Jāņu nakti,  
trīs saulītes uzlecām,  
viena zelta, otra vara,  
trešā tīra sidrabiņa. (LTDX, 2692, 28d; variantā – viena rudzu, otra miežu;  
sk. turpat, 2693, 22q, 41c)

#### Kosmiskās parādības: saule, mēness, zvaigznes

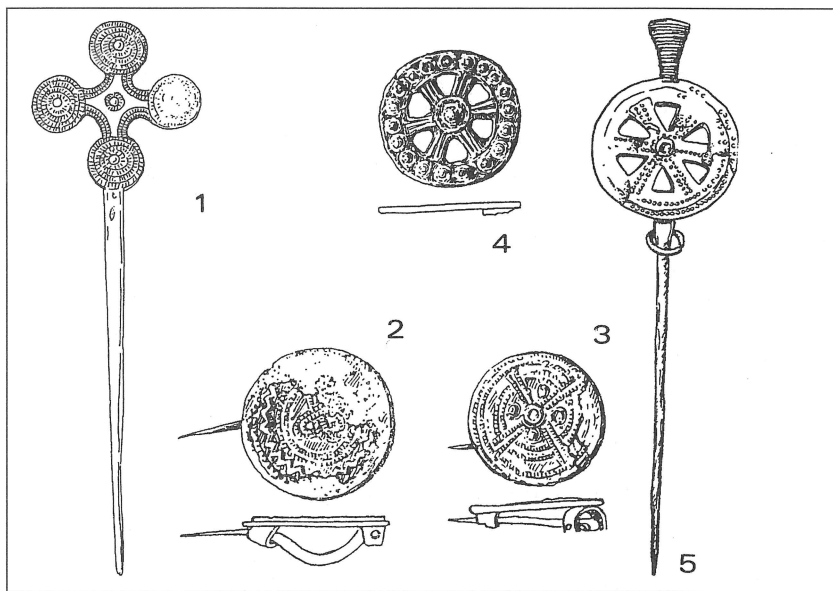
##### S a u l e

Runājot par saules kultu un tā simboliem, nevar apiet slavenos Trundholmas saules ratus no bronzas laikmeta Dānijas. Šis objekts sastāv no trim daļām – zirga, ratiem un ar koncentrisku apļu ornamentu rotāta saules diska [7, 23]. Saule šeit vēl nav personificēta – tā attēlota kā disks. Interesanti, ka saule šeit parādās kontekstā ar zirgu un ratiem, tāda pati kombinācija bieži sastopama arī latviešu tautasdziesmās. Arī ornamentā Saules simbols sastopams abos veidos – gan kā ritenis, gan kā koncentriski aplī.

Saules simbols koncentrisku apļu veidā sastopams arī Skandināvijas klinšu zīmējumos. Baltijā pirmo reizi tādi atrasti uz raga cirvīša no Pērnavas upes Igaunijā. Latvijā šāds motīvs datējams ar bronzas laikmeta sākumu. Tehnoloģiski šie simboli saistāmi ar uguns ieguvi, kā arī ar kaula urbšanas paņēmieniem. Tieši uguns ieguve koncentrisko apļu ornamentam varēja piešķirt simbolisku nozīmi. Arī vēlāk koncentriskie apļi ir plaši izplatīts motīvs, tas lietots vēl viduslaikos un sastopams arī 19. gadsimtā un 20. gadsimta sākuma etnogrāfisko rotu dekorā.

Latvijas arheoloģiskajā literatūrā sīko riņķīšu motīvu dēvē par saulītēm. Lietuvišu un vācu literatūrā tas tiek dēvēts par actiņu. To, vai šis motīvs vienmēr saistāms ar saules simboliku, nav iespējams noskaidrot, lāgiem tas varētu būt vienkārši dekoratīvs elements.

Vidējā dzelzs laikmetā ar koncentriskiem apļiem tikuši rotāti krustadatu gali (3. att.: 1). Šādi koncentriski apļi atrodami arī uz zemgaļu ripassaktām ar



3. att. Saules atveidi: 1 – krustadata no Vecsaules Čāpāniem (KPM 1263); 2 – ripassakta no Mežotnes apmetnes (pēc: 16, 58. tab.: 12; CVVM 64609 : 216); 3 – ripassakta no Mežotnes pilskalna (pēc 58. tab.: 11; CVVM 64609 : 150); 4 – ripassakta riteņa veidā no Vecsaules Čāpāniem (pēc: 16, 58. tab. : 1; CVMM 64609: 3); 5 – riteņadata no Zvārdes Grīnertiem (pēc: 16, 41. tab.: 20; A 9031 : 1)

sudraba platējumu no Mežotnes pilskalna (3. att.: 3) un no Mežotnes apmetnes (3. att.: 3). Tautasdziesmās saule tiek salīdzināta arī ar saktu [sk. 3, 124].

Ritenis vairāk saistīts ar priekšmetiem, kas darināti atsevišķu ornamenta motīvu veidā un parādās romiešu dzelzs laikmetā, t.i., mūsu ēras 2.–3. gadsimtā. Šajā laikā tas atrodams kopā ar Romas provinču mākslai tipiskām senlietu formām un to izgatavošanas tehnikām. Parasti tas redzams rotadatu galvas veidolā (3. att.: 5), bet sastopami arī savrup veidoti bronzas riteniši vai saktas (3. att.: 4). Riteņa (rata) motīvu parasti saista ar Saules kultu, vēlāk tas iekļaujas kristīgo priekšstatu kopumā un, tāpat kā svastika, sastopams ar kristīgo kultu saistītu priekšmetu dekorā.

Folklorā tiešas paralēles iespējams atrast, pieņemot, ka ar riteni simboliski aizstāti saules rati.

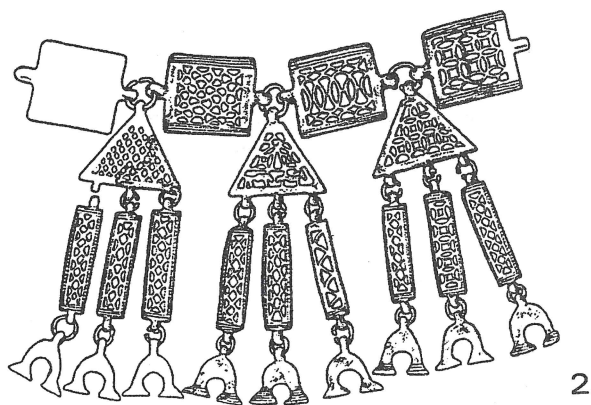
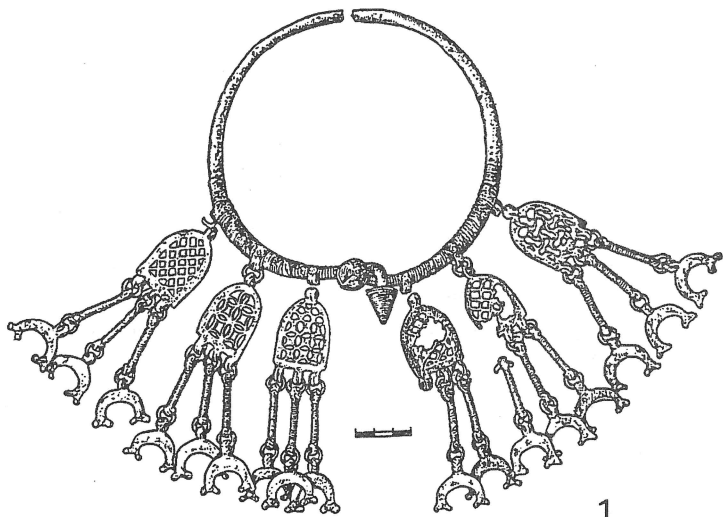
### M ē n e s s

Mēness kā simbols parādās piekariņu – lunulu veidā romiešu dzelzs laikmetā (4. att.: 1, 2). Latvijā tas sastopams arī vēlā dzelzs laikmeta latgaļu un zemgaļu sieviešu rotu sastāvā un līdz ar to neatbilst tautasdziesmās sastopamajam Mēness kā karavīru aizbildņa tēlam. Šim tēlam labāk atbilst romiešu perioda zirgu iemauktu pieres rota lunulas formā [28, 187, 188] (5. att.: 1, 2). Lunulas veida zirgu pieres rotas atgriežas modē 18. gadsimtā [9, 494–497] (5. att.: 3). Viena šāda 18. gs. zirgu pieres rotas lunula atrasta Turaidas pilī (5. att.: 4). Pilnā komplektā šī zirgu rota sastāv no trim daļām: rozetes, lunulas un zvaigznes. Līdz ar to nevar droši noteikt, vai folklorā daudzīnātajai zirga saistībai ar zvaigznēm un mēnesi ir sena izcelsme, jeb tā ir 18. gs. modes inspirēta.

### Z v a i g z n e s

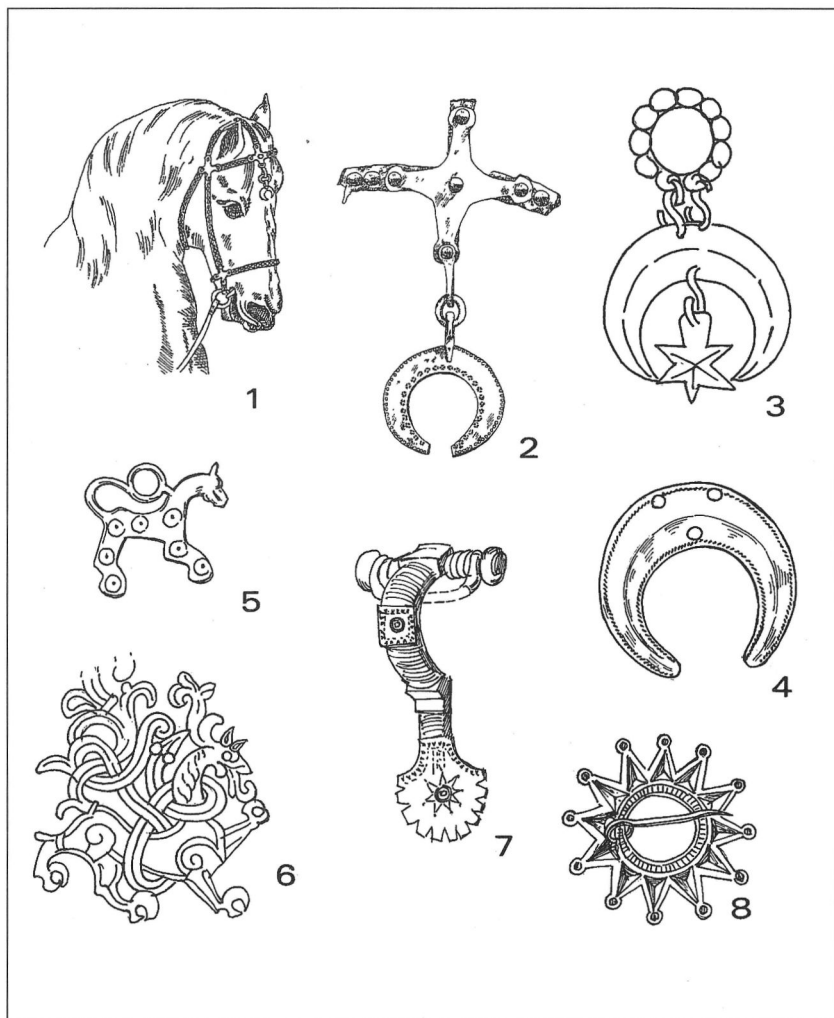
Zvaigžņu atveidi arheoloģiskajā ornamentā Latvijā man nav zināmi. Tādi sastopami Prūsijā, kur tie rotā 4.–5. gadsimta stopsaktas ar zvaigžņveida pēdu (5. att.: 7) un ir skandināvu ornamenta ietekmēti. Vēlajā dzelzs laikmetā latgaļiem parādās tā dēvētās zvaigžņu saktas. Interesanti, ka katru zvaigznes staru veido tā sauktā dieva zīme (5. att.: 8).

Plaši pazīstamā auseklīša un citu etnogrāfisko zvaigžņu musturu pamatā ir gotiskās zvaigznes, kas, spriežot pēc arheoloģiskā materiāla, Latvijā nostiprinās 16. gadsimtā.



4. att. Lunulas romiešu perioda sieviešu kaklarotās: 1 – Saikas Razbuku kakklagredzens (pēc: 26, I tab.; A RLB 382); 2 – Kalnazīvertu kaklarota (pēc: 32, 55. att.)





5. att. Mēness un zvaigžņu atveidi: 1, 2 – romiešu perioda zirga pieres rota (pēc: 28, pav. 214); 3.–18. gs. zirgu pieres rota (pēc: 9, Fig. 10); 4 – lunula no Turaidas (pēc: 12, 4. tab. : 14 ); 5 – zirdziņš no Daugmales (pēc: 20, 3. att.); 6 – zvērs no Jellinges rúnakmens Šlēsvigā (pēc: 1, Fig. 239); 7 – stopsakta ar zvaigžņu ornamentu no Austrumprūsijas, Warnikam, 31. kaps (pēc: 4, Pl. XXXIII, p. 236); 8 – zvaigžņu sakta no Austrumlatgales (A 861)

Folklorā visiem minētajiem debesu ķermeņiem ir kāda saistība ar zirgiem. Gan Saule, gan Mēness, gan Auseklis brauc vai jā ar zirgiem, bet vienīgi zvaigznes parādās arī pašu zirgu formā – kā mēness kumeļi.

Kas to teica, tas meloja,  
Ka Mēnesis bez kumeļa:  
Rīta zvaigzne, vakar' zvaigzne,  
Tie Mēneša kumeliņi. LTD X, 400. lpp., 1589

Dažas ornamentā sastopamās zvērgalvu formas iespējams traktēt kā zirgu galvas. Tā A. Vijups [33, 127] ar zirgu galvām saista 13.–15. gadsimtā valkāto pakavsaktu zvērgalvas, tomēr citi pētnieki, tostarp lietuviešu arheoloģe A. Bliujiene, tās traktē kā čūsku galvas [5, 137]. Skandināvijā šādas saktas atrastas ar lauvu galvām. Ar šo Ziemeļeiropā pilnīgi teiksmaino zvēru, iespējams, var saistīt arī vienu Daugmales pilskalnā atrasto zoomorfo piekariņu veidu, kas līdz šim arheoloģiskajā literatūrā traktēts kā zirdziņš (5. att.: 5). Šī piekariņa ķermeņa un ķetnu formas atbilstību plēsīgo zvēru pārstāvim saskatīta jau agrāk [27, 216]. Skandināvu zvēru stilā lauva ienāk no anglosakšu vai karolingu mākslas 10. gs. 80. gados un dažādos variantos kā Jellinges un Urnesas stilu lielais zvērs sastopama visu 11. gadsimtu [1, 137–145]. Daugmales zirdziņiem tipisko galvas un kāju formu vislabāk var saskatīt uz slavenā Jellinges akmens no Šlēsvigas (5. att.: 6). Dažādi zirga formas piekariņi gan vairāk saistīti ar somu pasauli.

*Otrais līmenis – vidējā pasaule, cilvēku zeme, auglības kultī*

#### Dvīņu kultī

Dvīņu kultī apvieno visus trīs pasaules koka līmeņus – tie saista debesis ar zemi. Kā paralēles folklorā jāatzīmē *Dieva dēli* un zirgu pāris, kas izpeld no jūras.

Pēdējā laikā par vienu no nacionālajiem simboliem ir kļuvusi tā sauktā *Jumja zīme*, ko attēlo jumtiņa veidā ar diviem kāsišiem virsotnē. Šī zīme ļoti atgādina jumta gala atveidu ar jumta zirdziņiem, kas sastopami uz vecām zemnieku mājām, vai shematiski attēlotu labības statiņu vai kūli.

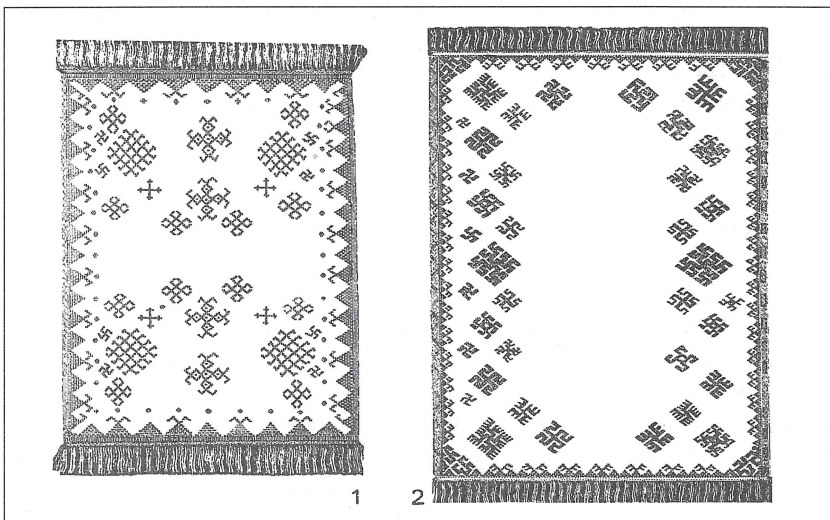
Arheoloģiskajā materiālā Jumja zīme atrodama galvenokārt latgaļu sieviešu villaiņu malu rotājumā, arī celainēs, piemēram, uz Stāmerienas Annas muižas (6. att.: 1) un Kārļu Ainavas (6. att.: 2) villainēm. Tā redzama arī 9. gs. latgaļu manšetaproču ornamentā (1. att.: 1), kur tai gan ir pakārtota nozīme.

Marijas Gimbutas darbos par Balkānu agro zemkopju kultiem un dievībām lasām, ka šī zīme ir viens no agro zemkopju ornamentā lietotajiem motīviem. Tādējādi to varam saistīt ar agrārājiem un auglības kultiem [10, 20, 21, Fig. 32].

Līdzīga veida zīmi ar *Jumja* kultu (Jumis ir viens no pazīstamākajiem un vairāk pētītajiem tautas dziesmu personāžiem) saistījis jau Ernests Brastiņš. Tikai viņš iepriekš apskatīto motīvu uzskata par *Dieva zīmes* variantu, bet par *Jumja zīmi* pieņem uz atsevišķām riņķsaktām (16. gs. vidus) atrodamo *W* burtu, kas nāk no uzraksta *Verbum domini manet in aeternum* atdarinājumiem, kur vācu valodas ietekmē latīņu uzrakstā burts *V* aizstāts ar burtu *W* [6, 43. lpp., 45. un 46. zīm.].

Jau Pēteris Šmits savā darbā par latviešu mitoloģiju *Jumja* vārda etimoloģiju saistīja ar sanskrita *Jamu* un dvīņu kultu [24]. Arī krievu valodnieki Vjačeslavs Ivanovs un Vladimirs Toporovs veltījuši *Jumim* un baltu dvīņu kultiem vairākus pētījumus [35].

Augu līmenī dvīņu kultu pārstāv kopā saaugušas vārpas vai citas zemes veltes, dzīvnieku līmenī tie visbiežāk ir zirgi. Latvijas arheoloģiskajā materiālā



6. att. *Jumja* zīme un citi motīvi latgaļu villaiņu rotājumā: 1 – villaine ar rombveida motīviem un krustiem (V. Ģintera rekonstrukcija; pēc: 13, 36. att); 2 – villaine ar svastikas motīvu no Stāmerienas Annas muižas (V. Ģintera rekonstrukcija; pēc: 13, 26. att.)

dubultzirdziņi ir saistīti ar somiskajām kultūrām, konkrēti – ar lībiešiem, bet šādi simboli ir diezgan plaši izplatīti arī ģermāņu zemēs un, šķiet, atrodami arī Lietuvā.

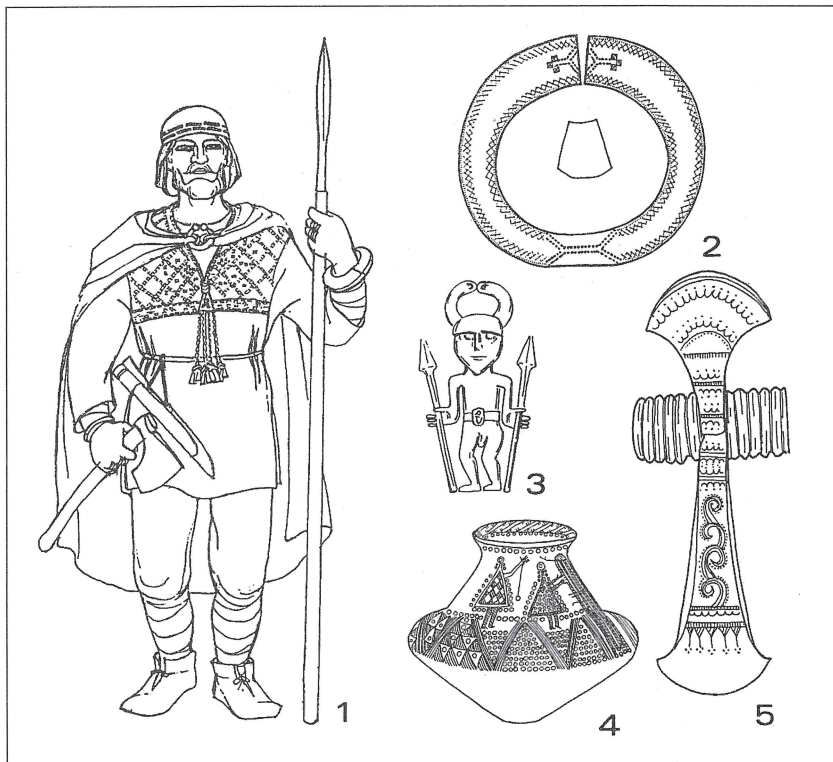
### Cilvēku sabiedrība

Strikts sievišķās un vīrišķās pasaules pretnostatījums ir diezgan skaidri izteikts baltu apbedīšanas tradīcijās, arī līdzdotajos sadzīves priekšmetos un rotās. Dažādos periodos un dažādām ciltīm šī atšķirība izpaužas atšķirīgi, lāgiem tā ir diezgan izplūdusi, lāgiem ļoti noteikta. Ļoti noteikta tā ir latgaļiem 9.–12. gadsimtā, kad novērojama arī sieviešu un vīriešu apbedījumu pretēja orientācija. Ļoti skaidri tas parādās E. Šnores pētītajā Kivtu kapulaukā, kura izmantošanas laiku pētniece iedala divos periodos. Pirmajā periodā vīriešu rotu komplektā dominē stopsaktas un pūcessaktas, kā arī dobās vai masīvās aproces, kas dekorētas ļoti minimāli. Sieviešu apģērbā dominē kaklariņķi, kruķadatas un dobās aproces, kā arī bagātīgi rotātas manšetaproces. Otrajā periodā vīrieši valkā pakavsaktas un latgaļu karavīru aproces, kam raksturīga noteikta ornamenta sistēma, bet sieviešu rotaslietu komplektā par noteicošajām kļūst spirālaproces un kaklariņķi, pārsvarā ar viļņveida vai zigzaga likloča rotājumu [25, 29–32].

Folklorā dzimumu pretnostatījums iezīmējas diezgan nepārprotami: vīrietis – karavīrs un arājs, sievietē – mājas pavarda kopēja.

### Vīriešu motīvi

Par karavīru motīvu var uzskatīt motīvu no karavīru aproču ornamenta (7. att.: 2). Šis motīvs ir visai specifisks, formāli to var interpretēt kā Dieva zīmes variantu (7. att.: 3). Baltu kultūrās tas ir sastopams no 8. gs., bet īpaši populārs kļūst 9.–12. gadsimtā, bet pēc tam izzūd. Šajā motīvā var saskatīt cilvēka atveidu (7. att.: 4), bet to iespējams uztvert arī kā falla atveidu. Iespējams, ka šie abi atveidi pārklājas. Ja mēs pieslejamiem otrajam pieņēmumam, tad, iespējams, šo motīvu var saistīt ar vīrišķā spēka manifestāciju karavīru rituālos. Sengrieķu vēsturnieks Polibijs raksta, ka 225. gadā pr. Kr. gallu un romiešu izšķirošajā kaujā pie Telamonas romieši sakāvuši kailus, torkvesiem (kaklariņķiem) rotātus šķēpnešus [19, 124]. Savukārt Tacits apraksta ģermāņu rituālās ieroču dejas, kurās piedalījušie apbruņoti, bet kaili karavīri. Šāda rakstura attēli sastopami 6. gs. skandināvu bruņucepuru dekorā, arī uz 7. gs. anglosakšu jostassprādzes (7. att.: 3) [7, 38, 106]. Līdzīgi rituāli attēloti jau bronzas laikmeta



7. att. Vīrieša karavīra simboli: 1 – vīrieša apģērbs un ieroči pēc Pļaviņu Radžu kapulauka materiāliem (Ē. Mugurēviča izrakumi, A. Zariņas rekonstrukcija; pēc: 32, 75. att.); 2 – karavīra aproce ar A1 tipa ornamentu (pēc: 30, Fig. 2: 2); 3 – ar šķēpiem bruņota karavīra attēls no sakšu jostasprādzes (pēc: 7, 106), 4 – Halštates trauks ar cilvēku atveidiem (pēc: 8, p. 1339); 5 – ungāru bronzas laikmeta cirvis (pēc: 15, p. 31, Fig. 8)

Skandināvijas klinšu zīmējumos. Tā kā šādi priekšstati bijuši visai plaši izplatīti daudzu indoeiropiešu tautu vidū, tad var pieņemt, ka tie nav bijuši sveši arī baltu ciltīm.

Tādi ornamenta motīvi, kurus varētu saistīt ar vīrieti arāju, pašreizējā izpētes līmenī neiezīmējas, un, iespējams, folklorā tie pieder vēlākam periodam, tomēr ir jāatzīmē, ka arheoloģiskajā materiālā par šādu priekšstatu esamību netieši liecina kuršu vīriešu apbedījumos atrastās izkaptis.

### Sieviešu motīvi

Latgaļu sieviešu manšetaproces rotā kompozīcija no savērstās svastikas motīviem, kam apakšējo un augšējo trīsstūri aizpilda slīps iesvītrojums (1. att.: 1). Šādas no iesvītrotiem trīsstūriem veidotas sieviešu figūras rotā agrajiem zemkopjiem piederīgās Tripoljes kultūras traukus (8. att.: 4–6), un tās tiek skaidrotas kā dievību atveidi [10, 239–245; 37, 20, 21]. Atsevišķos gadījumos uz šīm aprocēm sastopama Jumja zīme un *svastika*. Svastika ir viens no spilgtākajiem 12. gs. latgaļu sieviešu villaiņu rotājuma motīviem. Lai gan Ernests Brastiņš svastiku asociē ar Pērkonu [6, 72–76], tā tiek saistīta arī ar sauli [11, 214], tomēr ticamāks šķiet svastikas kā labklājības simbola traktējums [21, 15, 16]. Tādā veidā tā sastopama Tuvo Austrumu kultūrās. Latvijā svastika redzama uz zelta brokāta pieres lentes, kas ievesta no arābu zemēm (8. att.: 7) un atrasta lībiešiem piederīgajā Pūteļu kapulaukā [36, табл. XV]. Uz sieviešu villainēm svastikai varētu atbilst arī saules kā dievišķās uguns simbols, kas saistās ar sievieti kā pavarda sargātāju.

Uz spirālaprocēm un kaklariņķiem ar noplacinātajiem galiem atrodami vairāki motīvi: liklocis, skujiņa, rombi (8. att.: 1, 3). Zvērgalvām, kas rotā sieviešu aprocēs, bieži ir čūskas galvas veidols – tas saistās ar zalkti kā auglības simbolu (8. att.: 8).

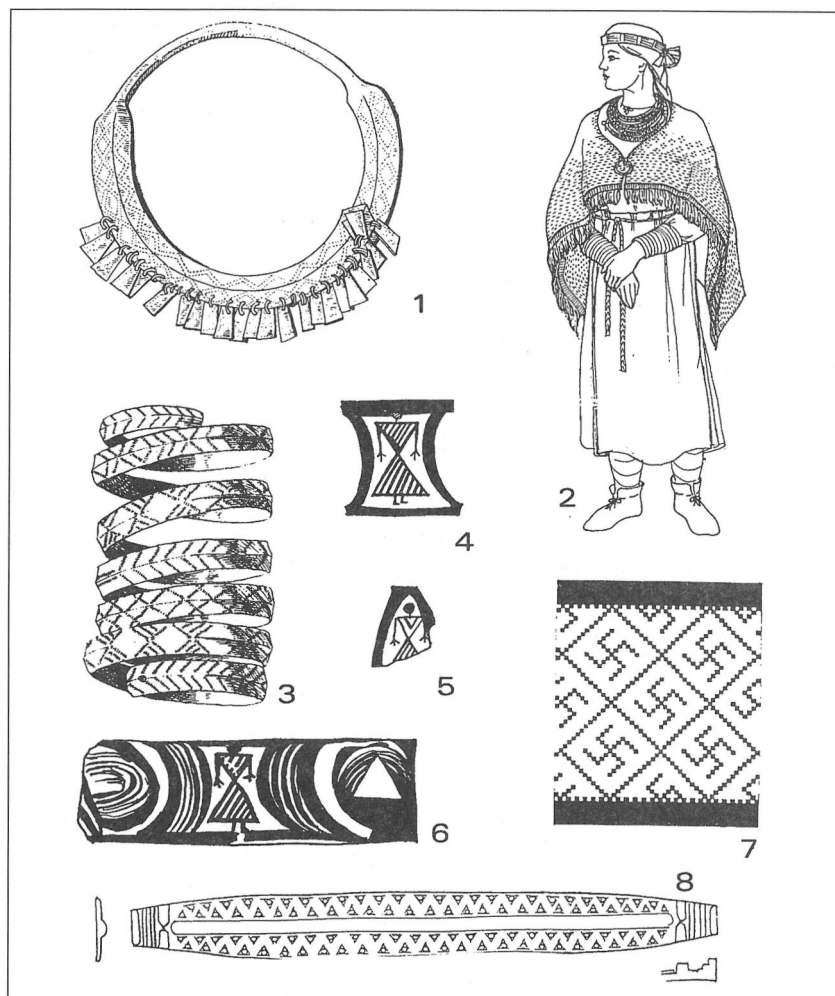
*Trešais līmenis – htoniskais: zeme un ūdens*

#### Zeme

Zemes simbols ornamentā visdrīzāk ir taisna vienlaidu līnija, visskaidrāk to var saskatīt kuršu lentveida aprocēs, kur tā ir pamats *Dieva zīmei* (2. att.: 1–3). Ar apartu zemi tiek saistītas iesvītrotu trīsstūru un, iespējams, arī rombu joslas, kas raksturīgas Eiropas senajām zemkopju kultūrām un sastopamas arī baltu ornamentā. Folklorā zeme tiek personificēta kā Zemes māte.

#### Ūdens

Ar ūdeni gandrīz visās pasaules kultūrās parasti saistās liklocis – gan vilņņveida liklocis, gan zigzags. Arī ēģiptiešu hieroglīfs *M*, ko varam uztvert kā likloča daļu, nozīmē ūdeni [10, 20, 21]. Ūdens tiek asociēts ar pazemes pasauli. Pirmatnējās kultūrās ar to saistās reptiļu un zivju tēli. Folklorā ūdeni pārstāv Jūras māte, bet ar ūdeni saistās arī Velns, kas baltu mitoloģijā visai bieži tiek saistīts arī ar mājdzīvniekiem. Ar zemi un ūdeni saistās čūskas tēls. Odzes ādai raksturīgais zigzags redzams uz baltu ciltīm tipiskajām spirālaprocēm, kuru



8. att. Sievietes simboli un htoniskā pasaule: 1 – latgaļu kaklariņķis ar likloci, 2 – sievietes kostīms pēc Zvirgzdenes Kivtu kapulauka materiāliem (E. Šnores izrakumi, A. Zariņas rekonstrukcija; pēc: 32, 75. att.), 3 – spirālaroce ar likloci, skujiņu un rombiem no Zvirgzdenes Kivtu kapulauka (pēc: 25, V tab. : 9), 4–6 – Tripoljes kultūras trauku gleznojumi (pēc: 39, табл. LXXVII: 1, LXXXIV: 16, 18), 7 – svastika uz brokāta lentes no Turaidas Pūteju kapulauka (pēc: 34, 56. att.: 3), 8 – latgaļu sieviešu zvērgalvas aproces ornamenta shēma (autore zīm.)

gali nereti noslēdzas ar čūskas galvu (8. att.: 1, 3). Ar čūskas (to drīzāk gan gribētos traktēt kā zalkti) galvu noslēdzas arī latgaļu sieviešu valkātās zvērgalvu aproces (8. att.: 8).

Ornamenta motīvi, kas saistīti gan ar zemes, gan ar ūdens simboliem, atrodamī galvenokārt uz sieviešu rotām.

### Skaitļu simbolika

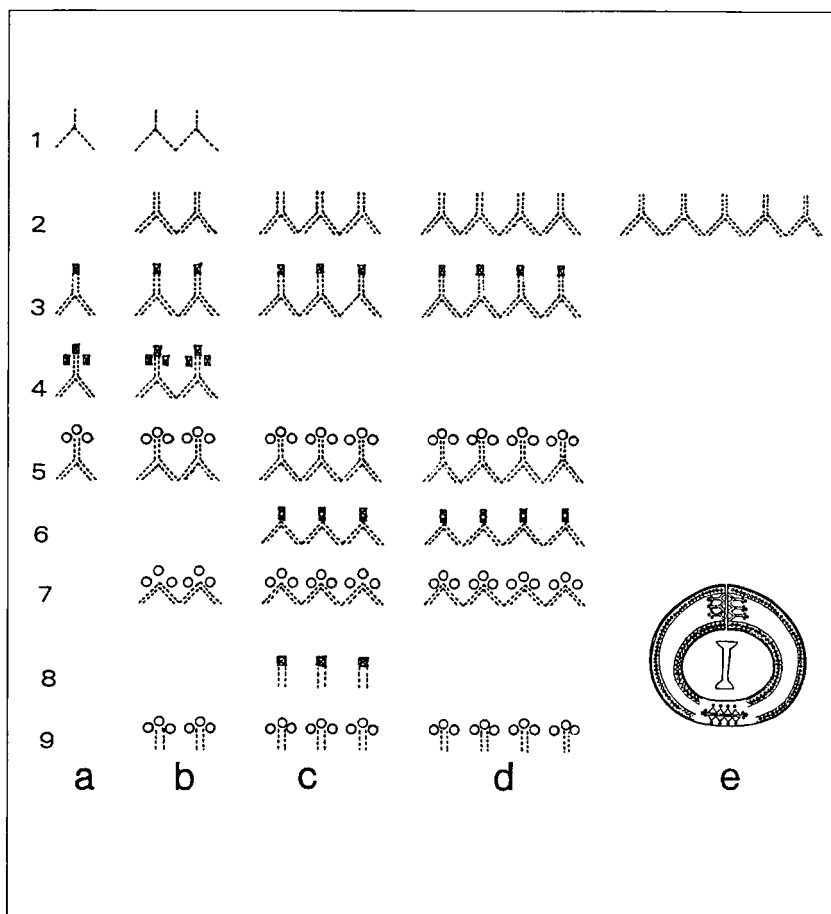
Priekšstatos par pasaules uzbūvi neatņemama loma ir skaitļu simbolikai. Parasti tā manifestējas ornamentā kā motīvu skaits, tomēr bieži amatnieka mākslinieciskās tieksmes ir ņēmušas virsroku, un, lai dekoratīvi aizpildītu tukšo laukumu, motīvu skaits tiek patvaļīgi mainīts. Vislabāk tas samanaš karavīra aproces: sākotnēji tajās bija viens motīvs, tad divi, bet, aprocei kļūstot arvien platākai, pieauga arī motīvu skaits (9. att.). Visbiežāk pārstāvētais skaitlis ir trīs. Sevišķi bieži tas sastopams kā trīsstūrī izkārtotas trīs saulītes, kas atbilst arī svētās trīsvienības simboliem un varētu būt kristietības inspirētas. Sastopami arī četri un pieci motīvi, bet nereti to ir tik daudz, cik atļauj konkrētā priekšmeta virsma. Interesanti atzīmēt, ka latgaļu sieviešu senāko manšetafroču rotājumā redzam četrus slīpā krusta motīvus (1. att.: 2), ko varētu saistīt ar pasaules horizontālo iekārtojumu, tomēr uz vēlākajām aprocēm, motīvam transformējoties savērstajā svastikā ar iesvītrotajiem trīsstūriem, t.i., pārvērstoties auglības kultiem tuvākos simbolos, motīvu skaits samazinās – tagad to ir trīs (1. att.: 2). Folklorā bieži sastopamos trejdeviņus man nav izdevies atrast.

### **Secinājumi un nobeigums**

Vairākums arheoloģiskā ornamenta pētnieku piekrit viedoklim, ka pirmatnējās sabiedrībās ornamentam var būt simbolisks raksturs un tas var būt gan sabiedrības, gan vides, gan cilvēka un mītiskās pasaules attiecību atspoguļojums [38]. Tomēr allaž jāatceras, ka, mēģinot iztulkot zīmes, par kuru autentisko nozīmi liecības nav saglabājušās, mēs riskējam ieslgt subjektivismā vai nonākt atpakaļ Karla Gustava Junga aprakstītās kolektīvās bezapziņas līmenī [14, 51], ar kuru, jādodomā, šo seno simbolu pirmsākumi ir saistīti. Junga brīdina, ka vispār šāda iespēja pastāv [turpat]. Arhetipi kā tādi ir saistīti ar mītisko pasauli, ar ko savukārt ir saistīti ornamenta motīvi, it sevišķi, ja tajos manifestējas senas simboliskas zīmes. Rezultātā mēs, izmantojot senus simbolus, nonākam līdz jaunu mītu radīšanai un ieliekam šajos simbolos sev vēlamu saturu.



Par piemēru tam, kā mūsdienu sabiedrībā mitoloģizējas etnogrāfiskais ornaments, var kalpot pazīstamās Lielvārdes jostas interpretācija, kas vēl arvien ir populāra lielā sabiedrības daļā, bet etnogrāfu iebildumi, ka tā ir ne tikai subjektīva, bet arī aplama, paliek nesadzirdēti. Lai gan pati interpretētā josta ir pieejama, to tulkojot izmantots publicēts kļūdainais zīmējums, bet ornamenta lasījums ir sākts no jostas beigām, nevis no tās sākuma [2].



9. att. Skaitļu simbolika: motīvu skaita variācijas uz karavīru aproču galiem (pēc: 30, Fig. 5)

Tas tikai nozīmē, ka vēl arvien, paralēli tādai izsenis stabilai zīmju sistēmai kā latīņu alfabēts, cilvēkiem ir raksturīga psiholoģiska nepieciešamība pēc zīmju sistēmām, kas ir noslēpumainākas, izplūdušākas, apveltītas ar maģisku vai sakrālu saturu.

## Literatūra

### Saisinājumi

A, CVVM, KPM, RLB, VI – Latvijas Nacionālā vēstures muzeja kolekcijas

1. Åberg, N. *Forhistorisk nordisk ornamentik*. Uppsala : J.A. Lindblads Forlag, 1923.

2. Bička, A. Vēlreiz ... un no jauna par Lielvārdes jostām. *Dabas un vēstures kalendārs 1991. gadam*. Rīga : Zinātne, 1990, 251.-256. lpp.

3. Biezais, H. *Seno latviešu debesu dievu ģimene*. Rīga : Minerva, 1998, 365 lpp.

4. Bitner-Wroblewska, A. *From Samland to Rogaland : East – West Connections in the Baltic Basin During the Early Migration Period*. Warszawa : Panstowe Muzeum Archeologiczne, Stowarzyszenie Naukowe Archeologow Polskich, 2001, 256 p.

5. Bliujiene, A. The origin and the main ornamentation features of the Curonian animal style. In: *Prehistoric Art in the Baltic Region*. Vilnius : Vilniaus dailės akademijos leidykla, 2000, pp. 127–139. Acta academia artum Vilniensis, 20.

6. Brastiņš, E. *Latviešu ornamentika*. Rīga : Vālodze, 1923, 82 lpp.

7. Davidson, E. *Scandinavian Mythology*. London; New York; Sydney; Toronto : Paul Hamlyn, 1969, 141 p.

8. Filip, J. *Enzyklopaedisches Handbuch zur Ur- und Frühgeschichte Europas*. Bd. 1–2. Prag : Academia, 1969, Bd. 2, S. 1756.

9. Galestin, M.C. Bronzes without a context. In: *I bronzi antichi : produzione e tecnologia : Atti del XV Congresso Internazionale sui Bronzi antichi, Aquileia*. Monographies instrumentum, 21. Montagnac : Mergoïl, 2002, pp. 489, 499.

10. Gimbutas, M. *The Language of the Goddess : Unearthing the Hidden Symbols of Western Civilization*. San Francisco : Harper & Row, 1989, xxiii, 388 p.

11. Ģinters, V. Senlatviešu simbolikas problēmas. Grām.: *Ieskatītāis un atzītais : rakstu krāj.* Stokholma : Daugava, 1963, 203.–233. lpp.

12. Graudonis, J. *Turaidas pils*. Turaidas muzejrezervāts, 2003, 105 lpp.

13. *Ievads latviešu tautas tērpa vēsturē*. A. Dzērvīša A un V. Ģintera redakcijā. Rīga : J. Grinberga izd., 1936, 256 lpp.
14. Jungs, K.G. *Dzīve. Māksla. Politika*. Rīga : Zvaigzne ABC, [2001], 231 lpp.
15. Kovacs, T. *The Bronze Age in Hungary*. Budapest : Corvina Press, 1977, 100 p.
16. *Latvijas PSR arheoloģija*. Rīga : Zinātne, 1974, 374 lpp.
17. *Latvju dainas*. K. Barona kopojumā. 5 sēj. Rīga : Walters un Rapa, 5. sēj., 1922. Tekstā – LD.
18. *Latvju tautas dainas* : Ilustrēts izdevums ar variantiem un zinātniskiem apcerējumiem, sakārt. R. Klaustiņš, red. J. Endzelīns. Rīga : Literatūra, 1. sēj., 1928; 10. sēj., 1932. Tekstā – LTD.
19. Megaw, R. and V. Megaw. *Celtic Art : From Its Beginnings to the Book of Kells*. Thames & Hudson, 1996, 288 p.
20. Radiņš, A. Pirmo pilsētu veidošanās problēma Latvijā. Grām.: *Latvijas arheoloģija : Pētījumi un problēmas*. Rīga : Latvijas Vēstures muzejs, 2002, 143.-151. lpp.
21. Rubenis, A. *Senās zīmes un simboli*. Rīga : Latvijas Vides aizsardzības kluba Arkādijas nodaļa, 1990, 73 lpp.
22. Salin, B. *Die altgermanische Thierornamentik : Typologische Studie über Germanische Metallgegenstände aus dem IV. bis IX. Jahrhundert, nebst einer Studie über Irische Ornamentik*. Stockholm : K. L. (Beckmans Buchdruckerei) (Ascher & Co), 1904.
23. Sudmalis, J. Rotājošs raksts latviešu tautas mākslā. Grām.: *Dabas un vēstures kalendārs, 1972*. Rīga, 1971, 241. lpp.
24. Šmits, P. *Latviešu mitoloģija*. Rīga, 1926.
25. Šnore, E. *Kivtu kapulauks*. Rīga : Zinātne, 1987, 84 lpp.
26. Šnore, E. *Agrā dzelzs laikmeta uzkalniņi Latvijas austrumu daļā*. Rīga : Zinātne, 1993, 110 lpp.
27. Urtāns, V. Plastiskie bronzas zirdziņi. Grām.: *Arheoloģija un etnogrāfija*. 11. laid. Rīga : Zinātne, 1974, 212.–219. lpp.
28. Vaitkunskiene, L. *Žviliu kapininas*. Vilnius : Diemedžio leidykla, 1999, 247 p. Lietuvos arheoloģija, 17.
29. Vaska, B. Latgaju 8.–9. gs. manšetaproču ornaments. Grām. *Arheoloģija un etnogrāfija*. 18. laid. Rīga : Latvijas vēstures institūta apgāds, 1996, 137.–146. lpp.
30. Vaska, B. Designs on ancient Latgallians men's arm-bands 9–12th

centuries. In: *Prehistoric Art in the Baltic Region*. Vilnius : Vilniaus dailės akadēmijos leidykla, 2000, pp. 113–126 . Acta academia artum Vilniensis, 20.

31. Vaska, B. Procesi zemgaļu ornamentā vidējā un vēlajā dzelzs laikmetā. Grām.: *Pētījumi zemgaļu senatnē* : rakstu krāj. Rīga : Latvijas Vēstures muzejs, 2004, 127.–149. lpp. Latvijas Vēstures muzeja raksti.

32. Vasks, A., B. Vaska un R. Grāvere. *Latvijas aizvēsture 8500. g. pr. Kr.–1200. g. pēc Kr.* Rīga : Zvaigzne ABC, 1997, 223 lpp.

33. Vijups, A. Pakavsaktas ar masīvām un garenām zvērgalvām Latvijas 14.–15. gs. arheoloģiskajā materiālā. Grām.: *Arheoloģija un etnogrāfija*, 17. laid. Rīga, Zinātne, 1994, 124.–127. lpp.

34. Zariņa, A. *Apģērbs Latvijā 7.–17. gs.* Rīga : Zinātne, 1999, 157 lpp.

35. Иванов, Вяч. Вс., В.Н. Топоров. К проблеме лтш. Jumis и балтийского близнечного култа. В кн.: *Балто-славянские исследования*, 1982. Москва : Наука, 1983, с. 140–175.

36. Мугуревич, Э.С. *Восточная Латвия и соседние земли в X–XIII вв.* Рига : Зинатне, 1965, 144 с.

37. Рыбаков, Б.А. Космогония и мифология земледельцев энеолита. В кн.: *Советская археология*, 1965, 2. Москва : Наука, 1965, с. 13–32.

38. Цетлин, Ю.Б. Предметная изобразительная деятельность древнего человека, ее природа и содержание. В кн.: *Российская археология*, № 2, 2004, с. 87–95.

39. *Энеолит СССР*. Москва : Наука, 1982, 360 с. Археология СССР.

Baiba Vaska

### **Possible Reflections of the Baltic World Model in Folklore and Designs on Archaeological Artefacts**

#### Summary

Both Latvian folklore and the ancient design of the Baltic tribes preserve reflections of ancient cults and ideas concerning the structure of the world. Nowadays, it is generally accepted that ancient design, apart from its decorative aspect, also includes information in the form of signs and symbols, especially in non-literate cultures. Interpretations of design make use of information from folklore and from the traditional mode of life in the culture, as well

as from historical accounts by contemporaries. In this paper, a comparison is made between the world order as interpreted from folklore and from the Iron Age archaeological material, taking the model of the world tree, as represented in the cultures of many peoples of the world, as a basis.

The *world tree* appears in Latvian folksongs as a deciduous tree at whose tip the sun sets, while in folktales it is seen in the form of a beanstalk by which one can climb to heaven. In design, this could be represented by the vertical herringbone design on 9th century Latgallian cuff-shaped armbands. The *heavenly mountain* appears in folklore as a mountain of ice or glass, with the sun sitting at the summit. In the archaeological material, this could be represented by an upturned chevron with a circle at its tip. The *sun* is personified in folklore, and is seen as driving a cart or a boat. In the archaeological material, the sun is regarded as represented by the depictions of wheels and concentric circles, as well as by the swastika. The moon, which appears in folklore as a warrior, is represented by lunulae, usually connected with female dress. Lunulae also occur in the designs on horse-trappings. In certain cases, these are found on Prussian material from the Roman Period, while in Europe they came into fashion again in the 18th century. An 18th century lunula from a horse-fitting has been found in the ruins of Turaida Castle. Perhaps the folklore tradition relates to this period. Star motifs are also represented in the archaeological material from East Prussia. In Latvia, they are seen on the 12th century star brooches from Eastern Latvia. In folklore, the planet Venus is personified as Auseklis. It is perceived as two separate stars: the morning star and the evening star. It can also appear in the form of two horses, an aspect that serves to link it with the cult of twins, represented in folklore by the Sons of God.

The cult of twins is also connected with the folklore figure Jumis, represented by two ears of grain growing on a single stalk. Jumis is unmistakably connected with fertility cults. Traditionally, the figure of Jumis is seen in design in a motif with two upturned chevrons, their adjacent lines overlapping. Such motifs occur already in the early farming cultures of the Balkans, in the 5th mill. BC.

In the archaeological material, motifs relating to fertility cults more commonly adorn women's dress. Also represented on female ornaments, there are motifs which are usually regarded as referring to earth and water. A motif connected with male ornaments has also been regarded as phallic. This relates to the world of warriors and to the manifestation of masculine strength. There is evidence of similar ideas in earlier periods in the Celtic and Germanic worlds.

Designs on archaeological material do not contain motifs that might be connected with the image of man as a tiller, an image that is present in folklore.

The world order is also reflected in the number symbolism. The most commonly represented number is the number three, along with four and five. "Three nines", are widely represented in folklore, but this motif is not found in design, since the number of motifs is often dependent on the size of the area to be decorated. In interpreting design, however, it is always necessary to remember that in cases where there is no secure evidence as to the interpretation of the motif, there will always be an element of subjectivity, so the researcher may be misled by preconceptions.

Translated by *Valdis Bērziņš*