

VITA BANDERE

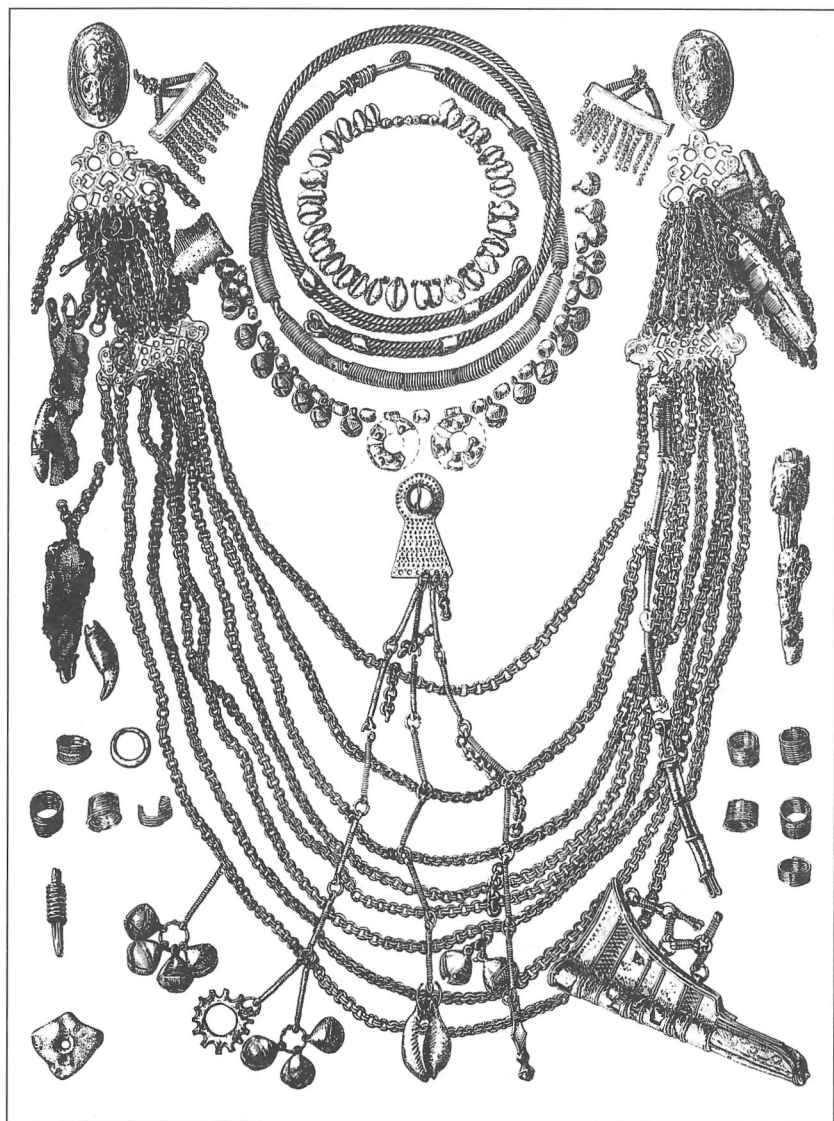
APBEDĪJUMOS ATRASTIE SIEVIEŠU ROTASLIETU KOMPLEKTI – AVOTS KULTŪRAS SAKARU IZVEIDES PĒTNIECĪBĀ

Arheoloģiskajos izrakumos vēlā dzelzs laikmeta (800. g.–1200. g.) kapulaukos tiek atklāti sieviešu apbedījumi ar bagātīgiem rotu komplektiem. Līdz šim rotaslietas ir aplūkotas kā kapa inventāra sastāvdaļa, lai skaidrotu mirušās etnisko izcelsmi, piederību noteiktam sociālam slānim, raksturotu rotaslietu formu attīstību, rotkaļu prasmes, kā arī tirdznieciskos sakarus [1; 3, 351–354; 5; 6; 34; 36; 37, 44].

Pētījums par sieviešu rotaslietu komplektiem kā avotu kultūras sakaru izveides noskaidrošanai tika veikts, izmantojot gan publicēto, gan arī nepublicēto arheoloģisko materiālu, kas iegūts Latvijas austrumdaļā, kā arī arheologu pētījumos izteiktās atziņas [8–12; 13; 14, 183–199; 15; 17–20; 23–33]. Ģeogrāfiski pētījums aptver teritoriju starp Gaujas, Daugavas un Aiviekstes upi – tā ir teritorija, kuru vēlajā dzelzs laikmetā apdzīvoja Daugavas lībieši, sēļi un latgaļi un kura robežojās ar zemgaļu zemēm.

Analizējot arheoloģisko izrakumu pārskatu materiālus, nākas saskarties ar to, ka diezgan bieži vienas etniskas grupas kapulauka apbedījumos var atrast citai etniskai grupai raksturīgas lietas. Īpaši spilgti tas izpaužas sieviešu apbedījumu kapu inventāros.

Daugavas lībiešu sieviešu apbedījumu rotu komplekti uzrāda, ka sastāva ziņā tie visumā ir vienādi, bet atsevišķos kapos rotas ir greznākas [37, 44]. Šādu rotaslietu komplektu veido ovālās saktas vai rotadatas ar važiņām, krāsainu stikla krellju kaklarotas, kas papildinātas ar kauri gliemežnīcām, kaklariņki, dobas ornamentētas aproces ar sašaurinātiem galiem un gredzeni (1. att.). Lībiešu meiteņu un sieviešu rotu komplektu sastāvā ietilpst arī piekariņi – stilizētas dzīvnieku figūras (piemēram, zirdziņi), putniņveida piekari, slēdzenes utt. Salaspils Laukskolas kapulaukā tika uzieti 11 netraucēti sieviešu apbedījumi [23–31], kur apģērba saturēšanai lietotas rotadatas, bet Doles Vampniešu I kapulaukā tādu bija astoņi [8; 10]. Šo rotadatu vidū ir gan Kurzemes lībiešu un



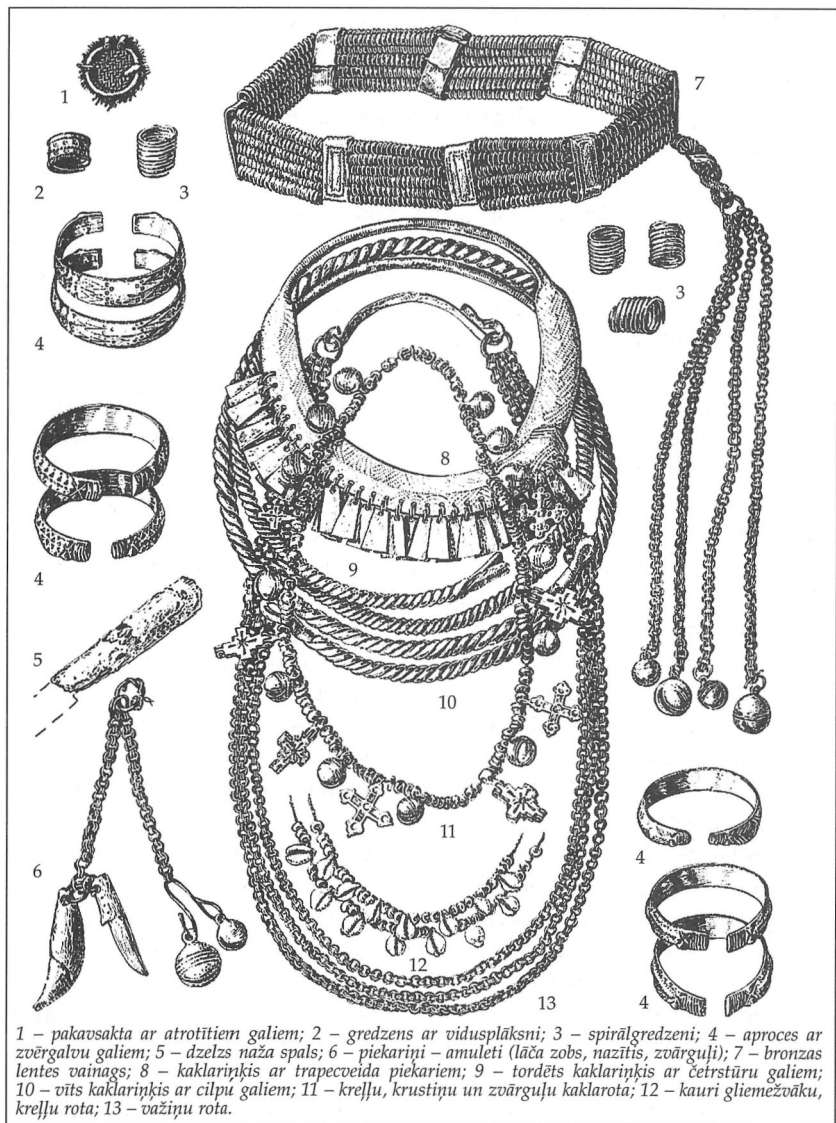
1. att. Salaspils Laukskolas 94. kapa senlietas (public.: 37, 45)

vendu lietotās kuršu tipa trīsstūradatas, gan rotadatas ar paplatinātu ažūru galvas augšdaļu, gan arī Daugavas lībiešu apbedījumos izplatītās zemgaļu tipa krustadatas [37, 44]. Mālpils Idiņu, Doles Vampeniešu I un Salaspils Laukskolas kapulauku sieviešu apbedījumos tipiskā lībiešu sievietes kapa rotu inventārā līdztekus bieži atrastajiem vītajiem kaklariņķiem ar cilpu galiem atrod latgaļiem raksturīgos kaklariņķa tipus – kaklariņķi ar seglu un kāšu galiem, kā arī kaklariņķi ar noplacinātiem galiem un trapecveida mēlītēm [8; 10–12; 15; 23–33].

Pēc arheologa A. Radiņa secinājumiem, kaklariņķis ir bijis pati raksturīgākā **latgaļu** sievietes kaklarota. Tie mirušajai doti līdzī kapā ne tikai pa vienam, bet reizēm arī vairāki. Autors atzīmē, ka līdzī doto kaklarotu skaitu var zināmā mērā saistīt ar apbedījumu hronoloģiju [6, 67]. 8. un 9. gadsimta apbedījumos kaklariņķu skaits vienā kapā nepārsniedz divus, bet visbiežāk to ir tikai viens. Turpretī 11.–12. gadsimta apbedījumos atrod pat sešus un septiņus kaklariņķus. 8.–10. gadsimta 1. pusē visbiežāk līdzī doti kaklariņķi ar seglu un kāšu galiem, kā arī noplacinātiem galiem. 10.–13. gadsimtā ieviešas jauni kaklariņķu veidi un samazinās tieši kaklariņķu ar seglu un kāšu galiem īpatsvars [turpat, 73].

Latgaļu arheoloģiskajā materiālā Jaunpiebalgas kapulauka 1. kapa senlietās atrodami lībiešu sieviešu rotu komplektam raksturīgie piekari: lāča zobs, nazītis, zvārguļi un vīts kaklariņķis ar cilpu galiem, kas atrodams arī lībiešu arheoloģiskajā materiālā [35, 131] (2. att.). Pārējais kapa inventārs atbilst latgaļu sievietes rotu komplektam: kaklariņķis ar noplacinātiem galiem un trapecveida piekariem, tordēts kaklariņķis ar četrstūru galiem, kreļļu, krustiņu un zvārguļu kaklarota; kauri gliemežvāku un kreļļu rota; važiņu rota. Pakavsakta ar atrotītiem galiem, gredzens ar vidusplāksni, spirālgredzeni, aproces ar zvārguļu galiem.

Latgaļu Aizkraukles Lejasbitēnu kapulauka sieviešu apbedījumos kopā ar latgaļu rotām atrastas arī atsevišķas lībiešu sieviešu rotaslietas – bruņurupuču sakta, lāča zoba piekars. Vairākos apbedījumos atrastas māla trauka lauskas – tā ir arī Baltijas somu apbedījumiem raksturīga iezīme [17–20]. Aizkraukles Lejasbitēnu kapulauka 446. sievietes apbedījumā, kas orientēts ZZR virzienā rotu komplekts sastāv no stikla kreļļu rotas, bronzas kaklariņķa ar pogas un kāšu galu un riņķi uzvērtiem deviņiem gredzeniem, bronzas kaklariņķa ar cilpu galiem, katrā rokā bronzas spirālaproce, bronzas gredzentiņi galvas rajonā, bronzas zvārgulis, lāča zobs, dzelzs duncis [20]. Šis apbedījums uzrāda gan lietas no lībiešu, gan arī no latgaļu rotaslietu komplektiem.



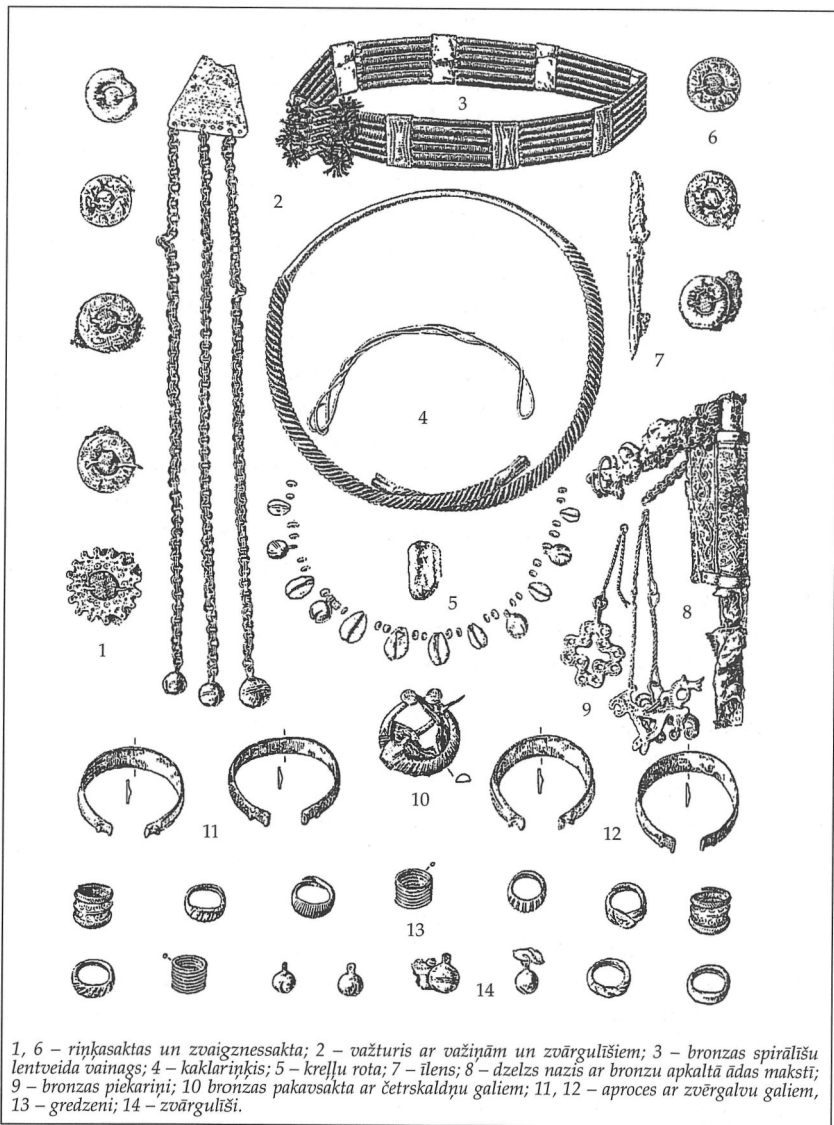
2. att. Jaunpiebalgas kapulauka 1. kapa senlietas (public.: 35, 131)

Arheoloģe Z. Apala, kas pētījusi Ģūģeru kapulauku, atzīmē, ka tam raksturīgs liels skaits apbedījumu ar bagātīgām piedevām. Sieviešu kapos atrastas 17 villaines, kas rotātas ar bronzas gredzentiņiem, 48 bronzas spirālīšu lentes un grīstes vainagi ar bizēm, kaklariņķi ar noplacinātiem, četrskaldņu un cilpu, segļu un kāšu galiem, spirālaproces, manšetveida aproces, gredzeni, pakavsakta, divas spieķadatas, krūšu rotas. Vienā gadījumā atrasto krūšu rotu veidoja lociņa važturis ar četrām bronzas važiņu rindām, kam piekārts bronzas zvārgulis, rozetes, bebra kauliņš un lāča ilknītis, kā arī 11. gadsimta. 2. puses Rietumeiropas monētas. Šajos apbedījumos konstatēts arī latgaļiem neraksturīgs villaines pārklāšanas veids – mirušajai tā pārklāta gareniski [2, 9]. Šāda tradīcija ir novērota arī Aglonas Kristapiņu, Cirgaļu Jaunbemberu, Ērgļu Jaunākēnu u.c. latgaļu vēlā dzelzs laikmeta kapulaukos [6, 61].

Analizējot sēju vēlā dzelzs laikmeta arheoloģisko materiālu, jāņem vērā latgaļu un sēju materiālās kultūras atšķirību izlidzināšanās. Tāpēc uzmanību saista sēju Lejasdopeļu kapulauka sieviešu apbedījumu rotu komplektos atrastie lībiešu sieviešu apbedījumiem raksturīgie piekariņi: lāča zobs, bronzas zirdziņi, putniņi, arī slēdzene, dzintara krelle [13] (3. att.).

Līdztekus rotaslietu komplektiem, kuros atrasta tikai viena citam etnosam raksturīga rota, var nodalīt apbedījumus, kuros atrasti pilni citu etnosu rotaslietu komplekti. Salaspils Laukskolas 175. sieviešu apbedījumā atrastais spirāļu vainags, bronzas pakavsakta ar atroģtiem galiem un apaļu griezuma loku, aproces ar zvērgalvu galiem, toties apbedījuma virziens šim kapam ir lībiešiem raksturīgais – kaps orientēts ZR virzienā [25]. Arī Doles Raušu kapulauka 59. apbedījumā atklāts latgaļiem raksturīgais sieviešu rotu komplekts: auduma vainags, bronzas tordēts kaklariņķis ar četrstūrīgiem skaldņu galiem, aproces ar zvērgalvu galiem [9].

Pēc Salaspils Laukskolas 191. kapa piedevām var konstatēt, ka apbedītā ir Kurzemes lībiete. Par to liecina no četrām stieplēm vītais kaklariņķis ar uzvērtiem spirāļu posmiem, trīs stieplēs vērtās kreļļu virknes, krūšu važiņrotā ietilpstošās divas kustadatas ar važiņu, nazītis un slēdzene, spirālgredzeni, kas pārstāv plaši izplatītu gredzenu tipu un ir sastopami gan kuršu, gan lībiešu apdzīvotās teritorijās [38, 236]. Bet Daugavas lībiešu Vampeniešu I kapulauka 179. apbedījumā un Vampeniešu II kapulauka 100. apbedījumā sievietei līdzī dotās rotaslietas liecina par savstarpēju ietekmēšanos un asimilāciju – zemgaliskām plākšņu saktām un bronzas pakavsaktām ar atroģtiem galiem pievienoti lībiskie ažušie važturi [8; 10]. Kā izskaidrot šo arheoloģisko materiālu?



3. att. Lejasdopeju kapulauka II uzkalniņa 9. kapa inventārs (public.: 13, 67)

Vēlā dzelzs laikmetā ievērojami pieaugušais iedzīvotāju skaits un ar to saistītie jaunu saimniecisko teritoriju meklējumi ietekmēja etniskās norises, kuru rezultātā mainījās etnisko grupu robežas [21, 163, 184–198]. No vienas puses, norisinājās etniska konsolidācija, no otras puses – asimilācija. Šajā laikā mūsu aplūkotajā teritorijā latgaļu ciltis pakāpeniski virzījās uz ziemeļiem, iespiežoties Baltijas somu apdzīvotajā teritorijā. Arī pārējās Daugavas–Gaujas–Aiviekstes ieskaustajā teritorijā dzīvojošās etniskās grupas bija līdzdalībnieces šajos visai sarežģītajos etniskajos procesos. Līdz galam vēl nav noskaidrota Daugavas lejtecē dzīvojošo lībiešu izcelsme. Tāpat ir grūti apgalvot, vai analizēto apbedījumu rotaslietu īpašnieces ir ienācējas, vai arī ienācēju pēcnācējas.

Kā norisinās sveša etnosa ienākšana jaunā teritorijā – ar militāru spēku, miermīlīgā ceļā? Viena no šo sarežģīto etnisko procesu sastāvdaļām, domājams, varētu būt ietekmes nostiprināšana ar ģimeniskām saitēm, kas neapšaubāmi veicināja kultūru saplūšanu. Sieviešu rotaslietu komplekti uzrāda, ka ieprecētās sievietes “jaunajā dzīvē” ņēma līdz savas etniskās rotas, šo rotu krājumu vīrs papildināja ar jaunām, savai videi atbilstošām. Līdz ar to, ienākusi svešā etniskā vidē, sieviete ar savām rotas lietām reprezentē sevi un arī savu etnisko kultūru. To var attiecināt arī uz lībiešu sieviešu apbedījumu rotaslietu komplektos atrastajiem piekariem.

Lai arī atrasto putniņveida un zirdziņu piekariņu skaits nav liels, tomēr, izmantojot saglabājušos folkloras materiālu, iespējams rast pamatotu skaidrojumu šo rotu nēsāšanas tradīcijām. Lībiešu sieviešu apbedījumos pie važiņu rotām bija piekaru komplekts, kura sastāvā ietilpa putns, zirdziņš, slēdzene.

Kurzemes lībiešu mitoloģijā ūdensputns ir pavasara vēstnesis. Senie lībieši uzskatīja, ka putni nekur neaizlido un ziemas miegu izguļ tepat. Tāpēc, lai sekētu jaunās dzīvības atnākšanu, ziemai beidzoties ir jādomā par putnu modināšanu [4, 144]. Autore noskaidrojusi, ka arheologu pētītajos Salaspils Laukskolas un Doles Vampeniešu I kapulaukā putniņu figūriņas atrastas 20 apbedījumos [8; 10–12; 23–33]. Analizējot šos atradumus saistībā ar apbedīto vecumu, rodas priekšstats, ka mazie bērni šo simbolu saņēmuši no mātes. Tādējādi tikusi apliecināta mātes klātbūtne līdz tam brīdim, kad bērns pāriet nākamajā vecumgrupā. Tad šis piekars tiek nodots jaunākajam ģimenes bērnam. Varbūt tāpēc šī rota nav atrasta visos bērnu apbedījumos. Putniņveida piekariņus, kas atrasti meiteņu apbedījumos, kuras sasniegušas 12–15 gadu vecumu, savukārt var skaidrot tā, ka mirušajai nav bijis jaunāku māsu. Bet šādi piekariņi, kas atrasti dažos sieviešu apbedījumos, domājams,

saglabājušies no kāzu laika, un tie simboliski apliecināja jauno sievieti kā dzīvības devēju gaidāmam bērnam.

Nākamā piekariņu grupa ir t.s. zirdziņi. To nēsāšanas skaidrojumu sniedz folkloras materiāls. Tautasdziesmās zirga tēls simbolizē vīrišķību un vīrieša enerģiju. Varbūt arī tā var izskaidrot šāda veida piekariņu pievienošanu sieviešu rotaslietu komplektiem, lai attēlotu priekšstatu par vīrišķā un sievišķā polarizāciju.

Folkloriste V. Viķe-Freiberga, izvērtējot tautasdziesmas, slēdzeni saista ar dzemdībām [22, 73–75]. Meita prasa mātei atslēgas, ar kurām var atslēgt Māras vārtus un izlaist bērnu pasaulē. Bērna nākšana pasaulē, ar to saistītie pārdzīvotājumi varēja būt par iemeslu slēdzeņu pievienošanai piekaru komplektam. Savukārt, kā rāda etnogrāfiskais materiāls, jaunā sieva par pilntiesīgu saimnieci ģimenē kļūst tikai līdz ar pirmā bērna dzimšanu. Domājams, ka ar šo brīdi viņa varēja saņemt slēdzenes piekaru. Pretējā gadījumā viņa var būt tikai zirdziņa piekara nēsātāja. Tā varētu skaidrot, kāpēc netraucētajos lībiešu sieviešu 10.–13. gs. apbedījumos pie krūšu rotas ne vienmēr ir atrodamī visu triju veidu piekari. Acīmredzot konkrēto piekaru nēsāšana jāsaista ar katru nēsātāju individuāli. Ja minētie piekari būtu izmantoti tikai kā amuleti ar sargājošu nozīmi, tad tos drīkstētu nēsāt ikviens un jebkurā vecumā.

Barbaru sabiedrību tiesību pierakstos un arī Livonijas Zemes tiesībās ir ietverta līgavaiņa mantas daļas nodošana līgavas vecākiem vai radiem [7, 20–22]. Tā ir noteikta laulības forma, kad jaunieši atpērk meitas aizbildnības tiesības no viņas tēva vai aizbildņa. Tas ir nepieciešams nosacījums, lai laulību uzskatītu par likumīgu. Līdz ar to gan meitas, gan puīša ģimene ienes laulībā savu īpašuma daļu – līgava nāk ar pūru, bet līgavainis sniedz dāvanu, kas tiek atstāta bērniem. Līgavaiņa dāvana jaunajai sievietei kā relikts saglabājies Kurzemes kāzu tradīcijās. Pēc suitu paražām, līgavainis pērk līgavai rotas vai zīda lakatu (līgstamo zīdeni), Alsungā dižvedējs dod līgavai derību dāvanu – derību saktu, ko glabā no paaudzes uz paaudzi. Dienvidkurzemē villaines saturēšanai uz pleca izmanto pat vairākas saktas, tādējādi veidojas t.s. saktu čupas [16, 18].

10.–11. gadsimtā Daugavas lejteces lībiešu teritorijā sieviešu rotaslietu komplektos parādās monētas, kas kopā ar citiem piekariņiem piestiprinātas pie krūšu rotas [7, 23]. Būtiski ir tas, ka iespējams konstatēt, ka monētas pie rotaslietas piestiprinātas dažādos laikos. Iespējams, ka tās būtu saistāmas ar saderināšanās dāvanu līgavai. Līdzīgs etnogrāfiskais materiāls līdz pat 19. gs.

beigām saglabājies arī citām Baltijas somu tautām – igauņiem, setiem un karējiem [39, 12].

Pēc analizētā arheoloģiskā materiāla var secināt, ka rotaslietu komplekti ir sievietes personiskais īpašums un tā sastāvdaļas liecina par rotu īpašnieces etnisko izcelsmi.

Vēlajā dzelzs laikmetā sievietē savas etniskās rotas iekļauj un saglabā jaunajai videi piemērotos rotu kompleksos, bet apģērba darināšanas un rotāšanas tradīcijas šajā laikā uzrāda dažādu kultūru saplūšanas elementus [35, 137]. Tā latgaļu apdzīvotās teritorijas rietumu daļā (it sevišķi tas attiecināms uz Vidzemes dienvidaustrumu daļu – Aiviekstes baseinu) ir konstatējama tieša līdzība ar sēļu apģērba darināšanu un rotāšanu (turklāt sēļu etniskā klātbūtne šajā apvidū vērojama nepārtraukti, par to liecina sēliskais dialekts šajā apvidū) bet latgaļu teritorijas rietumdaļā 12. un 13. gadsimtā vērojama lībiešu kultūras ietekme apģērba rotāšanā.

Avoti un literatūra

Avotu un literatūras sarakstā lietotie saīsinājumi

LNVMA – Latvijas Nacionālā vēstures muzeja Arheoloģijas nodaļa

LU LVI AMK – Latvijas Universitātes Latvijas vēstures institūta Arheoloģijas materiālu krātuve

ZASM – *Zinātniskās atskaites sesijas materiāli par gada arheologu, antropologu un etnogrāfu pētījumu rezultātiem*. Rīga

RT – *Zinātniskās atskaites sesijas referātu tēzes par gada arheologu, antropologu un etnogrāfu pētījumu rezultātiem*. Rīga

1. Apala, Z. Ģūģeru kapulauka pētniecība. Grām.: ZASM 1988–1989, 20.–24. lpp.

2. Apala, Z. Ģūģeru arheoloģiskā kompleksa izpēte. Grām.: ZASM 1990–1991, 9.–10. lpp.

3. *Latvijas senākā vēsture*. Rīga : Latvijas vēstures institūta apgāds, 2001, 463 lpp.

4. *Lībiešu folklorā*. Sast. V.M. Šuvcāne. Rīga : Jumava, 2003, 244 lpp.

5. Rādiņš, A. Par iespējam pēc kapulauku materiāla izziņāt latgaļu sabiedrības sociālo struktūru vēlajā dzelzs laikmetā. *Latvijas Vēstures Institūta Žurnāls*, Nr. 3, 1996, 25.–43. lpp.

6. Radiņš, A. 10.–13. gadsimta senkapi latgaļu apdzīvotajā teritorijā un Austrumlatvijas etniskās, sociālās un politiskās vēstures jautājumi. Grām.: *Latvijas Vēstures muzeja raksti*, Nr. 5 : Arheoloģija. Rīga: N.I.M.S., 1999, 53.–125., 131.–155. lpp.

7. Stikāne, V. Sieviete barbaru sabiedrībā tiesību avotu spoguļi. *Latvijas Vēsture*, Nr. 3, 2002, 20.–24. lpp.

8. Šnore, E. Pārskats par 1966., 1967. un 1969. gada arheoloģiskajiem izrakumiem Doles Vampeniešu I kapulaukā. Glabājas LU LVI AMK, inv. nr. VI AA 857.

9. Šnore, E. Pārskats par 1971. gada arheoloģiskajiem izrakumiem Doles salas augšgala sīkākiem pārbaudes izrakumiem. Doles Rauši. Glabājas LU LVI AMK, inv. nr. VI AA 253.

10. Šnore, E. Pārskats par 1972. gada arheoloģiskajiem izrakumiem Doles Vampeniešu I kapulaukā. Glabājas LU LVI AMK, inv. nr. VI AA 858.

11. Šnore, E. Pārskats par 1973. gada arheoloģiskajiem izrakumiem Doles Vampeniešu I kapulaukā. Glabājas LU LVI AMK, inv. nr. VI AA 943.

12. Šnore, E. Pārskats par 1974. gada arheoloģiskajiem izrakumiem Doles Vampeniešu I kapulaukā. Glabājas LU LVI AMK, inv. nr. VI AA 859.

13. Šnore, E. Lejasdopeļu kapulauks senajā Sēlijā. Grām.: *Arheoloģija un etnogrāfija*, 19. laid. Rīga : Latvijas vēstures institūta apgāds, 1997, 65.–75. lpp.

14. Šnore, E. un A. Zariņa. *Senā Sēlpils*. Rīga : Zinātne, 1980, 235 lpp.

15. Šnore, R. Pārskats par arheoloģiskajiem izrakumiem Mālpils pag. Idiņu kapulaukā 1933. gada jūlijā. Glabājas LNVM AN, inv. nr. AA 263.

16. Šperliņš, J. *Senās suitu kāzas un ķekatas*. Rīga, 1938, 161 lpp.

17. Urtāns, V. Aizkraukles Lejasbitēnu kapulauks (pārskats par arheoloģiskajiem izrakumiem 1961. gadā). Glabājas LU LVI AMK, inv. nr. VI AA 83.

18. Urtāns, V. Aizkraukles Lejasbitēnu kapulauks (pārskats par arheoloģiskajiem izrakumiem 1962. gadā). Glabājas LU LVI AMK, inv. nr. VI AA 11.

19. Urtāns, V. Aizkraukles Lejasbitēnu kapulauks (pārskats par arheoloģiskajiem izrakumiem 1963. gadā). Glabājas LU LVI AMK, inv. nr. VI AA 119.

20. Urtāns, V. Aizkraukles Lejasbitēnu kapulauks (pārskats par arheoloģiskajiem izrakumiem 1964. gadā). Glabājas LU LVI AMK, inv. nr. VI AA 120.

21. Vasks, A., B. Vaska un R. Grāvere. *Latvijas aizvēsture 8500. g. pr.Kr.–1200. g. pēc Kr.* Rīga : Zvaigzne ABC, 1997, 217 lpp.

22. Viķe-Freiberga, V. *Dzintara kalnā*. Montreal : Helios, 1989, 195 lpp.

23. Zariņa, A. Pārskats par arheoloģiskajiem izrakumiem Salaspils Laukskolas kapulaukā 1967. gadā. Glabājas LU LVI AMK, inv. nr. VI AA 175.

24. Zariņa, A. Pārskats par arheoloģiskajiem izrakumiem Salaspils Laukskolas kapulaukā 1968. gadā. Glabājas LU LVI AMK, inv. nr. VI AA 215.
25. Zariņa, A. Pārskats par arheoloģiskajiem izrakumiem Salaspils Laukskolas kapulaukā 1969. gadā. Glabājas LU LVI AMK, inv. nr. VI AA 222.
26. Zariņa, A. Pārskats par arheoloģiskajiem izrakumiem Salaspils Laukskolas kapulaukā 1970. gadā. Glabājas LU LVI AMK, inv. nr. VI AA 232.
27. Zariņa, A. Pārskats par arheoloģiskajiem izrakumiem Salaspils Laukskolas kapulaukā 1971. gadā. Glabājas LU LVI AMK, inv. nr. VI AA 256.
28. Zariņa, A. Pārskats par arheoloģiskajiem izrakumiem Salaspils Laukskolas kapulaukā 1972. gadā. Glabājas LU LVI AMK, inv. nr. VI AA 276.
29. Zariņa, A. Pārskats par arheoloģiskajiem izrakumiem Salaspils Laukskolas kapulaukā 1973. gadā. Glabājas LU LVI AMK, inv. nr. VI AA 301.
30. Zariņa, A. Pārskats par arheoloģiskajiem izrakumiem Salaspils Laukskolas kapulaukā 1974. gadā. Glabājas LU LVI AMK, inv. nr. VI AA 320.
31. Zariņa, A. Pārskats par arheoloģiskajiem izrakumiem Salaspils Laukskolas kapulaukā 1975. gadā. Glabājas LU LVI AMK, inv. nr. VI AA 335.
32. Zariņa, A. Pārskats par arheoloģiskajiem izrakumiem Salaspils Vējstūros 1967. gadā. Glabājas LNVM AN, inv. nr. AA 385.
33. Zariņa, A. Pārskats par arheoloģiskajiem izrakumiem Salaspils Vējstūros 1968. gadā. Glabājas LNVM AN, inv. nr. AA 386.
34. Zariņa, A. Arheoloģiskie izrakumi Salaspils Laukskolā 1969. gadā. Grām.: RT 1969, 73.–76. lpp.
35. Zariņa, A. *Seno latgaļu apģērbs 7.–13. gs.* Rīga : Zinātne, 1970, 216 lpp.
36. Zariņa, A. Arheoloģiskie izrakumi Salaspils Laukskolā 1971. gadā. Grām.: ZASM 1971, 110. lpp.
37. Zariņa, A. *Libiešu apģērbs 10.–13. gs.* Rīga : Zinātne, 1988, 108 lpp.
38. Zariņa, A. 11. gadsimta vaidu sieviete apģērbs. Grām.: *Etnogrāfs profesors Dr. habil. hist. Saulvedis Cimermanis : bibliogrāfija, darbinieku vēlējumi 70 gadu jubilejā.* Rīga : Latvijas vēstures institūta apgāds, 1999, 229.–237. lpp.
39. Пихо, М.Э. *Металлические украшения сеты XIX–XX вв.* : автореферат. Санкт-Петербург, 1997, 21 с.

Vita Bandere
**Schmuckstücke von Frauen –
eine Forschungsquelle über die Entstehung
von Beziehungen zwischen Kulturen**

Zusammenfassung

Diese Publikation befasst sich mit dem Frauenschmuck, der in Gräbern von Frauen der drei Volksgruppen – Daugaver Liven, Lettgallen und Selonen – gefunden wurde.

Besonders reichhaltig sind diese Grabbeigaben in der späteren Eisenzeit (von 800 bis zum 1200 n.Chr.). Die Zusammensetzung dieser Schmuckstücke unterscheidet sich bei jeder ethnischen Gruppe. Es ist zu bemerken, dass sich bei diesen Grabbeigaben neben den jeweiligen volkstümlichen Schmucksachen auch Schmuckstücke oder Gegenstände von anderen ethnischen Gruppen befinden. Die Verfasserin versucht nachzuweisen, dass diese "fremden" Schmucksachen nicht nur durch den Handel, sondern auch durch Einheirat der Frauen in deren Besitz gekommen sind. Die betreffende Braut behielt die Schmucksachen, die charakteristisch für ihre Volksgruppe waren und nahm auch neue Gegenstände von ihrem Mann an.

In den Frauengräbern der Daugaver Liven findet man unter den Schmuckstücken auch drei Arten von Anhängern: vogel- und pferdchenartige Anhänger sowie Schlüssel. Diese sind nicht bei allen Grabbeigaben zu finden, sondern nur vereinzelt anzutreffen. Daraus kann man folgern, dass diese Anhänger nicht als Amulette zum Schutz gegen das Böse dienten, sondern ein charakteristisches Schmuckstück für jede Besitzerin waren.