

SANDIS LAIME, JURIS URTĀNS

SVĒTUPES LĪBIEŠU UPURALAS – NO SVĒTVIETAS LĪDZ TŪRISMA OBJEKTAM

Lībiešu Upuralas atrodas Svētupes labajā krastā pie Kuiķules, Salacgrīvas lauku teritorijā, līdz 10 m augstā Burtņieku svītas smilšakmens atsegumā (1. att.). Tērbatas Universitātes profesors Konstantīns Grēvinks 1861. gadā rakstīja, ka *seno līvu upurāla pie Kuiķules ir veidota mākslīgi* (Grewingk, 1861, 21), tomēr šis apgalvojums ir aplams, jo Lībiešu Upuralas ir senas sufozijas jeb avota izskalotas alas. Laikā, kad vietējie iedzīvotāji alu sāka izmantot kā svētvieta, t. i., ap 14. gs., alas avots jau bija izsīcis. Senākajā zināmajā Lībiešu



1. att. Kuiķuļu klints un Lībiešu Upuralas. Skats no Svētupes. J. Urtāna foto, 2014.

Upuralu attēlā, kas tapis 1839. gadā, redzams, ka alai 19. gs. pirmajā pusē ir bijusi viena ieeja (*Kruse*, 1842, Tab. 67, 3). 20. gs. pirmajā pusē pierakstītās teikas liecina, ka vēl gadsimta sākumā alai bijusi tikai viena ieeja: *Ieejot šinīs alās, atrodamies kā lielā priekšistabā, no kuras uz trim pusēm iziet mazākas alas* (*LPT*, XV, 310–311). Pēc plašās “priekšistabas” griestu nobrukšanas līdz mūsdienām ir saglabājušies divi alas atzari, kas veido divas atsevišķas alas – tā saukto Lielo un Mazo Upuralu. Lībiešu Upuralas kopš 1967. gada ir Valsts nozīmes arheoloģiskais piemineklis, bet kopš 1977. gada – aizsargājams ģeoloģiskais objekts.

Mūsdienās zinātniskajā un tūrisma literatūrā alas tiek dēvētas par Lībiešu Upuralām, lai gan 20. gs. pirmajā pusē fiksētais folkloras materiāls liecina, ka alām savulaik ir bijuši vismaz divi tautā lietoti nosaukumi – *Upuru alas* (sin. *Upuru ala*, *Upuralas*) un *Velna alas* (arī *Velna ala*, *Velnala*, *Velnu alas*, *Velnalas*, *Vella ali*). Abi nosaukumi alas apkārtnē bijuši vienlīdz izplatīti, teikās reizēm tie minēti līdzās. Arī mūsdienās apkaimes iedzīvotāji joprojām lieto abus minētos nosaukumus. Gan ar *Velna*, gan *Upuralas* nosaukumu bijušas saistītas attiecīgās tematikas teikas (*Laime*, 2009, 261–270).

Lībiešu Upuralas nešaubīgi uzskatāmas par vienu no Svētupes krastu kultūrainavas dominantēm (2. att.). Iespējams, ka upe savu zīmīgo nosaukumu guvusi tieši no Lībiešu Upuralām (*Urtāns*, 2014b). Alām dažādu laikmetu un sabiedrības grupu interpretācijā piešķirtas dažādas identitātes, no kurām rakstā plašāk tiks aplūkotas divas – Lībiešu Upuralas kā vēlo viduslaiku, jauno laiku un mūsdienu svētvieta un Lībiešu Upuralas kā agro jauno laiku un mūsdienu tūrisma objekts. Pētījumam izmantoti rakstītie avoti (*Bregžis*, 1931), arheoloģiskās liecības, kas iegūtas arheoloģiskajos izrakumos 1973. gadā (*Urtāns*, 1980) un papildinātas ar 2013. gadā iegūto materiālu (*Urtāns*, 2014a), folklorā, kas apkopota Latvijas alu folklorai veltītā pētījumā (*Laime*, 2009, 265–270), skrāpējumi alu sienās, kurus 2013. gadā uzmērija, fotofiksēja un kontaktkopēja mērogā 1:1 Sandis Laime, un mūsdienu “ziedojumi”.

Senākās liecības par cilvēku aktivitāti Lībiešu Upuralās sniedz arheoloģiskais materiāls. Alās atrastās 14.–19. gs. senlietas un monētas, alu sienās ieskrāpētās zīmes un rakstīto avotu liecības norāda, ka Upuralas šajā laikā izmantotas kā plašāka novada lībiešu pagāniskā (sinkrētiskā) svētvieta.

1973. gada arheoloģisko izrakumu gaitā Lībiešu Upuralās nogruvušā alas “priekškambara” vietā tika atrastas 628 monētas, kas kaltas laikā no 14. līdz 19. gs. Rīgā, Tallinā, Tartu, Stokholmā un citur, kā arī 35 ar līdzīgu laiku



2. att. Svētupes Lībiešu Upuralas. Skats no putna lidojuma. J. Urtāna foto, 2014.

datējamas senlietas, starp kurām seši bronzas pirkstu gredzeni vai to fragmenti, bronzas riņķasakta un tās fragments, divi bronzas apkalumi, divi bronzas zvārguliši, dzelzs jostas sprādze, kaula šujamadata, trīs holandiešu pipju kātu fragmenti, dzelzs āķis, kas varēja būt gan bezmēna āķis, gan kāsis katla iekāršanai virs uguns, gan vēl citas nozīmes priekšmets. Jau pēc izrakumiem tika apskatīta un noteikta vēl viena 17. gs. monēta, kas bija atrasta no alas izmestajās zemēs; tātad kopējais arheoloģiskajos izrakumos atrasto un noteikto monētu skaits bija 629 monētas. Tāpat kultūrlānī uzietas organiskas cilmes ziedojumu atliekas: vaska gabali, putnu kauli, olu čaumalas, zivju zvīņas un asakas, savukārt par to, ka alās kurināta uguns, liecināja daudzas sīkas ogļītes (Urtāns, 1980).

2013. gada pētījumos Mazajā Upuralā tika atrasti ziedojumi, kas arī attiecināmi uz Upuralas kā senās svētvietas izmantošanu. Iepretim uzrakstam *FABIAN ADERKAS* pie alas labās puses sienas, netālu viena no otras, tika atrastas divas 16. gs. monētas. (Šīs un turpmāk minētās nosacīti senākās

monētas noteica, izmērija un nosvēra *Dr. hist.* K. Ducmane, par ko izsakām savu pateicību.) Savukārt nedaudz tālāk uz alas ieejas pusi, iepretim 1664. gada uzrakstam, tika atrasts četrstūrainas formas apkalums (?) ar caurumiņu, kura precīzāks datējums nav nosakāms, un tā saistība ar agrajiem ziedojumiem nav pierādāma.

Svētupē, iepretim Lībiešu Upuralām, Zemūdens kultūrvēsturiskās asociācijas biedram akvalangistam Laimnesim Markūnam 2013. gada 28. jūnijā pārbaudot upes gultni, tika iegūtas vairākas agrāko laiku monētas. Upe te ir ap 1–2 m dziļa, bet pie Kuiķuļu klints, kas atrodas jau lejpus Upuralām, sasniedz 4–5 m dziļumu. Upes dibens te lielā mērā segts ar 1972. un 1973. gadā no alas izskaloto un 1973. gadā arheoloģiski izrakto grunti. Upes dibenā tika atrastas 16.–19. gs. 18 monētas (sk. pielikumu). Tās atrastas iepretim alai, upes labajā krastā, tuvāk krastam, respektīvi, alai, un dažus metrus lejpus alas, bet ne vairs dziļumā pie Kuiķuļu klints, kur upes dibenā savukārt bija pdaudz ķieģeļu. Iespējams, ka tie saistīti ar satiksmi pa plosta tiltu, kāds attēlots lejpus Kuiķuļu klintīm Augusta Georga Pecolda 19. gs. 40. gados gleznotajā akvarelī. Viena Krievijas 18. gs. sākuma vara monēta tika atrasta pretim alai – upes pretējā krastā. Četrpadsmit jaunāko laiku – 20.–21. gs. – monētas tika atrastas visā upes gultnē iepretim alai, bet vairs ne lejpus alas. Var domāt, ka sīkākās 16.–19. gs. monētas upē nonākušas ar noskaloto vai arheologu nepietiekami pārmeklēto grunti, bet jaunāko laiku monētas upē sviestas jau laikā pēc arheoloģiskajiem izrakumiem.

Agrāko ziedoto monētu kalšanas gadi liecina, ka ziedošana Lībiešu Upuralās sākusies 14. un 15. gs. Ziedošanas intensitāte šajā laikā gan bijusi neliela, jo no šiem gadsimtiem atrastas tikai attiecīgi piecas un 23 monētas. (Attiecīgie skaitļi šeit un turpmāk ir salāgoti un papildināti ar 2013. gadā atrastajām monētām.) Patlaban Lībiešu Upuralās un upē pie alām kopā iegūtas 14.–19. gs. ziedotās 649 monētas. Šie ziedojumi liecina, ka Lībiešu Upuralu kā kulta vietas pirmsākumi visdrīzāk attiecināmi uz laiku pēc kristietības ieviešanas Latvijas teritorijā. Būtu ļoti vilinoši Lībiešu Upuralas kā ziedošanas vietas datējumu saistīt jau ar laiku pirms Krusta kariem, tomēr pagaidām par to nav iegūtas nekādas norādes. Plašākā kontekstā jāatzīst, ka visā Ziemeļvidzemē ir ļoti maz arheoloģisko liecību par dzelzs laikmetu; izņēmums nav arī Lībiešu Upuralu apkārtnē. Tas varētu liecināt, ka šī teritorija bijusi vāji apdzīvota, lai gan ir arī pieļaujams, ka pagaidām ne visas arheoloģiskās vietas ir apzinātas un lokalizētas. Te varbūt derētu norādīt, ka 2011. gadā Salacgrīvas

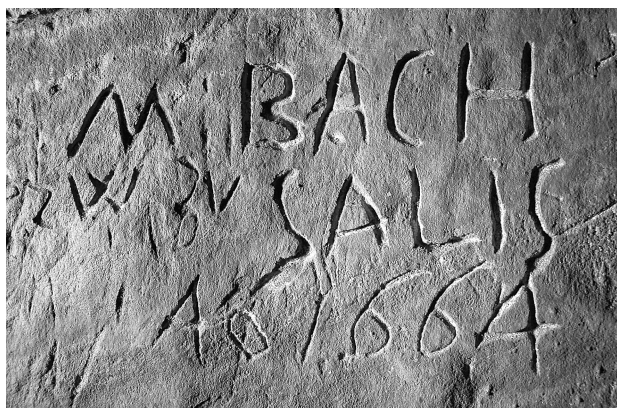
muzeja krājumu papildināja netālu no Salacgrīvas Jaunauziņām, kas taisnā līnijā atrodas apmēram četru kilometru attālumā no Lībiešu Upuralām, atrastā neliela izmēra lībiešiem raksturīga 13. gs. bronzas bruņurupuču sakta, kura ir vienīgais ar šādu laiku datējams atradums visā Ziemeļvidzemē (I. Zilvere. Lībiešu bruņurupuču sakta Salacgrīvas muzeja krājumā. <http://www.muzeji.lv/lv/museums/salacgriva-museum/must-see/libieshu-brunjurupuchu-sakta-salacgrivas-muzeja-krajuma/> Skatīts 14.04.2014.). Atraduma apstākļi un konteksts nav skaidri, jo senlieta iegūta, izmantojot metāldetektoru, un Jaunauziņu māju iedzīvotāji par atraduma apstākļiem neko nezina. Tāpat nav pārliecināto pierādījumu, ka tuvīnā Salacgrīvas pils varētu būt celta agrākajā lībiešu dzīvesvietā (*Caune, Ose*, 2004, 438–441). Pagaidām Lībiešu Upuralu tuvākajā apkārtnē ir zināmas liecības tikai par vēlo apdzīvotību.

16. un 17. gs. ziedošana Lībiešu Upuralās kļuva krietni intensīvāka. To noteica vairāki apstākļi, to kopums un savstarpējā ietekme. Pie šiem apstākļiem nosaucamas ilgstoša un vietējiem iedzīvotājiem samērā labvēlīgā Livonijas perioda beigas un sekojošās plašās 16. un 17. gs. militārās aktivitātes, epidēmiju, bada un dažādu saimniecisku neražu gadi, reformācijas un kontrreformācijas kustība, kas nebija saprotamas vietējiem zemniekiem un lika uzplaukt tautas kristietībai un sinkrētiskiem uzskatiem. Šo divu gadsimtu laikā alās ziedotas attiecīgi 231 un 367 monētas. Spriežot pēc apjomīgā ziedojumu klāsta, alu sienās ieskrāpētajām zīmēm un salīdzinoši biežajiem pieminējumiem vēstures avotos, Lībiešu Upuralas 16. un 17. gs. kļuva par plašāka lībiešu apdzīvota novada svētvieta. Netālu no Lībiešu Upuralām savulaik atradies Svētciena pagasta valdes nams un magazīna, pareizticīgo un luterāņu skolas, nespējnieku patversme, Kuiķules kapsēta un krogs (*Balaško, Cimermanis*, 2003, 207), kas liecina, ka nozīmīgā kulta vieta atradusies tuvu novada administratīvajam centram. Par zināmu centralitāti liecina arī 20. gs. un, domājams, vēl agrākos laikos populārā zaļumballju un tautas pulcēšanās vieta Kuiķuļu līcī iepretim Upuralām.

Šobrīd pieejamās 17. gs. rakstīto avotu liecības un tūristu ieskrāpētie grafiti liecina, ka laikā, kad Lībiešu Upuralās notika visintensīvākā ziedošana, šī vieta piesaistīja tuvākās apkaimes cittautībnieku uzmanību, līdztekus svētvietai kļūstot arī par tūrisma objektu. 1641. un 1674. gada Salacas baznīcas vizitāciju protokoli (*Bregžis*, 1931, 11, 44) liecina, ka apkārtnes zemnieku aktivitātes Lībiešu Upuralās vietējiem mācītājiem bija labi zināmas, un viņu uzdevums bija šo tradīciju izskaust. Šķiet, ka par zemnieku pagāniskajām izdarībām

Lībiešu Upuralās zināja arī citi apkārtnē dzīvojošie cittautībnieki. Pateicoties viņu ziņkārei un vēlmei šo vietu apskatīt, Lībiešu Upuralas 17. gs. kļuva par sava veida tūrisma objektu. Jau 1641. gada Salacas baznīcas vizitācijas laikā tā mācītājs atzina, ka zemnieki upurējot *zem liela smilšu kalna* pie Kuiķules, jo viņa sieva, tur pastaigājoties, salasījusi upurēto naudu (*Bregžis*, 1931, 11). Rodas jautājums – kāpēc mācītāja sieva pastaigājās gar Lībiešu Upuralām? Lai savām acīm apskatītu vietu, kur Salacas draudzes zemnieki nododas māņticīgai upurēšanai?

Par cittautībnieku apmeklējumiem Salacgīvas apkaimē liecina arī Upuralu sienās atrodamie 17. gs. skrāpējumi. Grafiti iekasīšana alu un klinšu sienās ir viena no senākajām Latvijas alu tūrisma tradīcijām, par kuru ticamas liecības saglabājušās vismaz no 16. gs. – Gūtmaņalā savulaik bijuši apskatāmi 1521. un 1564. gada uzraksti (plašāk par šīs tradīcijas vēsturi Latvijā: *Laime*, 2009, 66–79). Senākais tūristu grafiti – uzraksts *HANS SEHVSEN 1642* – mūsdienās apskatāms Mazajā Lībiešu Upuralā. Tas tapis tikai gadu pēc tam, kad pie Upuralām pastaigājusies Salacas draudzes mācītāja sieva. Divdesmit divus gadus vēlāk, proti, 1664. gadā, savu vārdu pat divas reizes alās iemūžinājis kāds Matias A. Bahs no Salacgrīvas, Lielās Upuralas sienā ieskrāpējot uzrakstu *MATIAS : A : BACH AO 1664*, bet Mazajā Upuralā atzīmējoties kā *M : BACH SALIS AO 1664* (3. att.). Lielās Upuralas sienā vārdam, uzvārdam vai iniciāliem



3. att. Uzraksts *M : BACH SALIS AO 1664* Mazajā Lībiešu Upuralā.
S. Laimes foto.

līdzās ieskrāpēts arī gadskaitlis 1670. Kādā Limbažu tūrisma ceļvedi norādīts, ka Lielajā Upuralā atrodami skrāpējumi pat no 1617. gada (*Limbaži*, 1962, 37), tomēr mūsdienās ar šādu gadskaitli datēts uzraksts diemžēl vairs nav atrodams. Analizējot tūristu grafiti, jāņem vērā, ka ne katrs alas apmeklētājs tajā ieskrāpēja savu vārdu, kā arī fakts, ka lielākā daļa no senajiem uzrakstiem visdrīzāk gājuši bojā, sabrūkot alas “priekšambarim”. Neraugoties uz to, Lībiešu Upuralas ir viena no trim vietām Latvijā, kur līdz mūsdienām saglabājušies 17. gadsimtā smilšakmeni ieskrāpēti uzraksti, turklāt Upuralās šāda veida uzrakstu skaits ir vislielākais.

Lai gan 18. gs. ziedošana Lībiešu Upuralās krietni apsīkst, tomēr tā joprojām turpinās. Arheoloģisko izrakumu laikā 1973. gadā alas priekškambara vietā atrastas tikai deviņas monētas, kas datētas ar 18. gs., tomēr iespējams, ka alās atstāti cita veida ziedojumi. 1739. gadā, ģenerālvizitācijas laikā, toreizējā Valmieras apriņķa mācītājiem uzdeva jautājumu, vai attiecīgajā apgabalā ir vietas, kur zināmos laikos zemnieki nes ziedojumus. Salacas baznīcas mācītājs norādīja, ka Bartolomeja dienā alā joprojām tiek ziedota nauda, lentes, vilna, kāposti, gaļa, karašas (*karraschen*) un citas lietas, uz ko zemnieks Kuiķuļi Niks atbildēja, ka ziedots alā ticis agrāk, kad tas nebijis aizliegts (*Breģžis*, 1931, 88). Upes dibenā pie Lībiešu Upuralām 2013. gadā atrastas vēl četras 18. gs. monētas, kas ir proporcionāli daudz salīdzinājumā ar visu alās atrasto 18. gs. monētu skaitu. Trīs no četrām upē atrastajām 18. gs. monētām ir lielākas un smagākas Krievijas impērijas vara monētas. Domājams, ka šīs monētas upē iemestas, respektīvi, ziedotas, jau 18. gs., jo maz ticams, ka tieši lielākās un smagākās monētas arheologi nebūtu ieraudzījuši un ar izmestajām zemēm tās būtu nonākušas upē.

Spriežot pēc alu sienās ieskrāpētajiem uzrakstiem, 18. gadsimtā atslābusi arī vietējo cittaautibnieku interese par Lībiešu Upuralām. Pētījuma gaitā atrasti tikai divi 18. gs. uzraksti – gadskaitļi 1757 un 1777. Līdzīga situācija ar 18. gs. uzrakstiem konstatēta arī Gūtmaņalā, tāpēc iespējams, ka tūristu intereses atslābumam Lībiešu Upuralās bijuši arī citi iemesli.

Ziedošana Upuralās nelielā apjomā konstatēta arī 19. gs. sākumā, savukārt tās pārtraukšanu acīmredzot stimulēja pakāpeniska tradīcijas izzušana (līdzīgi kā citviet Ziemeļvidzemē un visā Latvijā). 2013. gadā upē pret alām atrasta viena 1812. gadā kalta Krievijas impērijas vara monēta, kas ir vēlākā monēta no visiem agrajiem ziedojumiem. Kopumā secināms, ka 19. gs. vidū Lībiešu Upuralas beidza funkcionēt kā kulta vieta. Vienlaikus vērojams, ka lībiešu

svētvietas popularitāte ir augusi un to sākuši apmeklēt interesenti no tālākiem apgabaliem. Tā, piemēram, 19. gs. sākumā Upuralas apmeklē vairāki zinātnieki, kas vēlāk publicējuši alas aprakstus. Tā, piemēram, 1822. gadā alu apmeklēja ārsts un etnogrāfs Oto Hūns, kurš atradis tur upurētos apģērba gabalus un maizi (*Lövis*, 1908). 1839. gada 15. augustā, Latvijas apceļojuma laikā apzinot arheoloģiskos pieminekļus, šeit piestāja Tērbatas Universitātes vēstures profesors Frīdrihs Krūze, kurš alā ievēroja krāsotas vilnas un gaiļa spalvu ziedojumu (*Kruse*, 1842, 7, Tab. 67: 3). F. Krūzes apmeklējuma laikā tapušais un vēlāk publicētais zīmējums ir senākais zināmais Lībiešu Upuralu attēls. Dažus gadus vēlāk Lībiešu Upuralas klintī zīmēja Pēterburgas mākslinieks Augusts Georgs Pecolds – Andersa Jūhana Šēgrēna pirmās lībiešu pētniecības ekspedīcijas dalībnieks. Alas ieeja gan akvarelī nav redzama, ko izskaidro tā nosaukums “Aizbērtā alas ieeja Svētcīemā”. Arī A. J. Šēgrēns savā dienasgrāmatā par alu raksta pagātnes formā (sk. citātu turpmāk tekstā). A. J. Šēgrēns alu apmeklēja 1846. gada 20. jūnijā, t. i., apmēram septiņus gadus pēc F. Krūzes ekspedīcijas, kuras laikā tapušajā zīmējumā alas ieeja vēl ir redzama. Iespējams, ka alas ieeja laika posmā starp 1839. un 1846. gadu tiešām tikusi aizbērtā, vai, visticamāk, aizbrukusi, sākot nogrūt priekškambara griestiem. Par to netieši liecina arī fakts, ka starp 1824. un 1860. gadu ne Lielajā, ne Mazajā Upuralā nav ieskrāpēts neviens datēts uzraksts (salīdzinājumam: no 1800. līdz 1824. gadam ieskrāpēti vismaz pieci uzraksti). Iespējams, Svētupes palu vai citu iemeslu dēļ atbrīvojušies alas ieeja, tāpēc, sākot ar 1860. gadu, datēti tūristu grafiti abos alas atzaros ieskrāpēti teju vai katru gadu. Alas ieejas aizbrukums 19. gs. 40.–50. gados izskaidrotu Lībiešu Upuralu apmeklējušo tūristu aktivitātes apsīkumu. Tāpat iespējams, ka tas bija viens no iemesliem ziedošanas pārtraukšanai Lībiešu Upuralās.

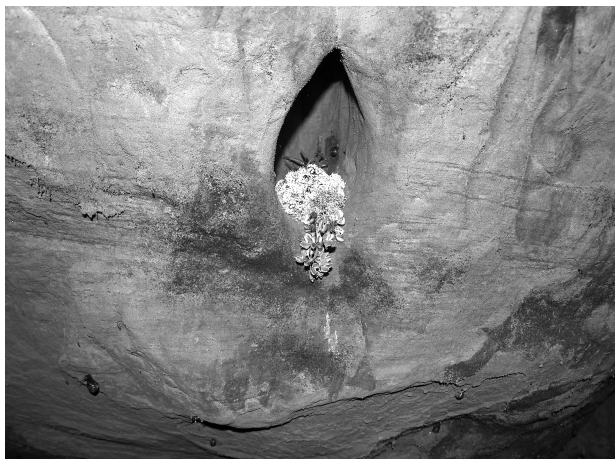
A. J. Šēgrēns dienasgrāmatā par Lībiešu Upuralas apmeklējumu atstājis šādu ierakstu: *Pēcpusdienā mums bija norunāta ekskursija, kurā devāmies saimnieka (Svētcīema muižas īpašnieka Karla fon Fēgezaka) vadībā. Iekšzemē, maza upītes krastā, Ikskul ciemā, atradās vieta, kas jau sen bijusi pazīstama kā sena lībiešu upurvieta, tādēļ visiem viesiem bija paradums to apmeklēt* (pasvitrojums mans – S. L.). *Proti, tur bija ala stāvā smilšakmens sienā, tās pašas upītes augstajā krastā, kas šeit garām plūst uz jūru, vārdā Svetup jeb, citiem vārdiem, svētā upe. /.. / Alas augšpusē, mazu gabalu nostāk, ir sēta, kuras vārds ir Kujkul. Šeit vecais saimnieks prot arī lībiešu valodu* (citēts pēc: *Blumberga*, 2006, 22). Zīmīga ir A. J. Šēgrēna piezīme, kas liecina, ka Lībiešu Upurala kā interesantu dabas objektu un senu

libiešu kulta vietu Svētcima muižas īpašnieks allaž rādījis saviem ciemiņiem, kas saskan arī ar iepriekš izdarīto secinājumu, ka 17. un 18. gs. alu apskatei varētu būt bijusi līdzīga motivācija.

Analizējot uz alas sienām atstātos uzrakstus, redzams, ka masveida tūrisma plūsma uz Lībiešu Upuralām sākas 19. gs. otrajā pusē, proti, ar 1860. gadu. Ja 220 gadu laikā (no 1642. līdz 1860. gadam) Lībiešu Upuralās ieskrāpēti 11 datēti uzraksti, nākamajos 40 gados, no 1860. līdz 1899. gadam, tādu jau ir 33. Spriežot pēc uzrakstiem, šajā laikā Lībiešu Upuralas sāk apmeklēt arī latviešu tautības pārstāvji.

20. gs. pirmajā pusē datēto uzrakstu skaits Lībiešu Upuralās atkal strauji samazinās, kas acīmredzot saistīts ar faktu, ka ap šo laiku sabrukusi atlikusi alas priekštelpas daļa. Hermanis Endzeliņš laikrakstā 1933. gadā rakstīja: *Svētupes labajā krastā, zem Svētcima muižas, 3½ verstes augšpus Jaunupes atzarosānās, sarkanā smilšakmeņa iezī, kas stāvu paceļas no ūdens, vēl nesen atradās tā sauktā seno lībiešu upurala, kas tagad sabrukusi (Endzeliņš, 1933, 79)*. Laika posmā no 1926. līdz 1970. gadam Lībiešu Upuralās ieskrāpēti tikai seši apmeklētāju uzraksti, turklāt ap H. Endzeliņa apraksta publicēšanas laiku – no 1926. līdz 1940. gadam – neviens. Tas, ka turpmāko 30 gadu gaitā alā ieskrāpēti tikai seši uzraksti, liecina, ka piekļuve alai bijusi stipri apgrūtināta. Skaidrs, ka šādos apstākļos tās apmeklētāju skaits apsīka.

Tūristu pieplūdums Lībiešu Upuralās strauji atjaunojās 20. gs. 70. gados, par ko liecina alas sienās ieskrāpēto uzrakstu skaita pieaugums. Tas saistāms ar pētnieku aktivitātēm alās. 1971. gada vasarā Guntis Eniņš veica pirmos precīzos Lībiešu Upuralu mērījumus un izgatavoja atlikušo alas daļu plānu. 1972. un 1973. gadā alu apgūšana turpinājās, to izpētei pievienojās jauni speciālisti – ģeologs Viktors Grāvītis un arheologs Juris Urtāns. Tā kā 1972. gadā mēģinājumi ar lāpstām norakt līdz 2 m biezo smilšu kalnu sabrukušās “priekš-kambara” vietā nevainagojās īpašiem panākumiem, gadu vēlāk ar ugunsdzēsēju sūkņa palīdzību Svētupē tika ieskalots tonnām smilšu, atsedzot grīdas līmeni, kāds tas bija laikā, kad alā tika upurēts, tādējādi radot iespēju J. Urtāna vadībā Upuralu kultūrlānī veikt arheoloģiskos izrakumus. Alu apmeklētāju skaita pieplūdumu šajā laikā, iespējams, veicināja G. Eniņa (*Eniņš, 1972; Eniņš, 1984, 146–155; Eniņš, 1988, 135; Eniņš, 1993*) un J. Urtāna (*Urtāns, 1973a; Urtāns, 1973b; Urtāns, 1974; Urtāns, 1975; Urtāns, 1977; Urtāns, 1980*) publikācijas, vairojot sabiedrības interesi par šo objektu. Mūsdienās tūristu plūsmu uztur ap alām ierīkotā tūrisma infrastruktūra (ceļmalu norādes uz alas atrašanās vietu,



4. att. Kādā no Lielās Lībiešu Upuralas dobumiem ievietotais mūsdienu ziedojumus. J. Urtāna foto, 2013.

informācijas stends un labiekārtota pieeja alai), informācija tūrisma ceļvežos un internetā. No 1970. līdz 1999. gadam alās ieskrāpēti 30 datēti tūristu grafiiti, un līdzīga uzrakstu skrāpēšanas intensitāte saglabājas arī 21. gadsimta sākumā, kad 13 gadu laikā alās tapis 21 ar gadskaitli datēts uzraksts. Šāda jauno uzrakstu skrāpēšanas intensitāte liek bažīties par kultūrvēsturiski vērtīgāko skrāpējumu – seno zīmju un 17. gadsimta uzrakstu – turpmāku saglabāšanos.

Sākot ar 20. gs. 70. gadiem, Lībiešu Upuralās novērojama kāda jauna alas apmeklētāju tradīcija – monētu, retāk cita veida priekšmetu (piem., pārtikas, konfekšu, vainadziņu, puķu) “ziedošana” (4.,5. att.). Alās un Svētupē pie alām kopumā fiksētas 320 mūsdienu (1957–2014) monētas, kas lielākoties izmantotas kā oficiāls maksāšanas līdzeklis Latvijā (PSRS kapeikas, Latvijas santīmi un lati, Latvijas eiro centi), kā arī citvalstu valūta (Igaunijas, Lietuvas, Krievijas, Polijas, Ukrainas, Zviedrijas, Austrijas, Francija, Itālijas, Nīderlandes, Lielbritānijas, Meksikas un Taizemes) monētas. Lai gan var būt, ka atsevišķas ārzemju monētas alās ziedojuši ārzemju tūristi, domājams, ka tās lielākoties ir uz attiecīgajām valstīm ceļojušo latviešu ziedojumi. Iespējams, mūsdienu monētu dažādība sasaucas arī ar agro ziedojumu monētu dažādību, kur starp atrastajām monētām bija liels procents ārpus Latvijas teritorijas kalto monētu.

Pēc ziedotajām mūsdienu lietām vien nav iespējams drošāk noteikt to ziedošanas mērķus, tomēr domājams, ka tie iedalāmi divās grupās:

1) Tūristu ziedojumi, proti, pārsvarā neliela nomināla monētas, ko līdzīgi kā citos tūrisma objektos (īpaši – strūklakās) iemet, lai, piemēram, vēlreiz atgrieztos attiecīgajā vietā. Sīku monētu ziedošanu Lībiešu Upuralās varētu motivēt arī informācijas stendā izlasāmā informācija par vairākus gadsimtus senajām monētu ziedošanas tradīcijām alā, mudinot tūristus imitēt līdzīgu ziedošanas aktu. Spriežot pēc Lielajā Upuralā un Svētupē iepretim Upuralām atrastajām PSRS monētām (deviņas monētas Lielajā Upuralā, kaltas no 1969. līdz 1989. gadam, astoņas monētas Svētupē, kaltas no 1957. līdz 1991. gadam), šī tradīcija Lībiešu Upuralās aizsākusies pēc alas ieejas atrakšanas un arheoloģiskajiem izrakumiem.

2) Ziedojumi, ko alās atstājuši dažādu folkloras, neopagānisko, ezotērisko un citu kustību pārstāvji (4., 5. att.). Šo kustību (at)dzimšana Latvijā attiecināma uz 20. gs. 90. gadiem. Atšķirībā no tūristiem, šo Lībiešu Upuralu apmeklētāju veiktās darbības un rituāli ir daudz komplicētāki, to nodrošināšanai veikta



5. att. Mūsdienu ziedojums pie Lielās Lībiešu Upuralas ieejas. S. Laimes foto, 2014.

iepriekšēja sagatavošanās, izraudzīti noteikti datumi (piemēram, saulgrieži), to raksturs nav spontāns. Domājams, ka ziedojuma veikšana ir tikai viena no šīs grupas apmeklētāju alās veiktajām aktivitātēm. Citas aktivitātes iekļauj, piemēram, ugunsroku dedzināšanu pie alas ieejas, tautasdziesmu dziedāšanu, meditēšanu utt.

Lībiešu Upuralas ir labs piemērs tam, kā viena un tā pati vieta dažādās sabiedrības grupās un pie dažādiem nosacījumiem var iegūt atšķirīgu nozīmi, savukārt šo nozīmju mijiedarbība un izmaiņas laika gaitā spēj veidot kompleksu konkrētās vietas identitāti. Spriežot pēc pieejamajiem datiem, kopš 14. gs. Lībiešu Upuralas no vietējas nozīmes sakrālās telpas objekta ir kļuvušas par vienu no valsts mēroga mūsdienu sakrālās telpas objektiem, vienlaikus zaudējot īpaši marķēta sakrāla objekta nozīmi vietējo iedzīvotāju interpretācijā.

Bibliogrāfija

Balaško, Cimermanis, 2003. A. Balaško, S. Cimermanis. Par Rietumvidzemes pašvaldību iespējamo atbalstu valsts ilgtermiņa mērķprogrammas "Lībieši Latvijā" zinātniskās daļas īstenošanai: rosinājumi pētījumu paplašināšanai. *Latvijas Zinātņu Akadēmijas Vēstis*. 2003. Nr. 5/6. – 201.–209. lpp.

Blumberga, 2006. R. Blumberga. *Lībieši dokumentos un vēstulēs: Somijas zinātnieku ekspedīcijas pie lībiešiem*. Rīga: Latvijas Vēstures institūta apgāds, 2006.

Bregžis, 1931. K. Bregžis. *Baznīcu vizitāciju protokoli. Izraksti par jautājumu: kristīgās ticības cīņa ar latvoju tautas reliģiju*. [Rīga]: Valters un Rapa, 1931.

Caune, Ose, 2004. A. Caune, I. Ose. *Latvijas 12. gadsimta beigu – 17. gadsimta vācu piļu leksikons*. Rīga: Latvijas Vēstures institūta apgāds, 2004. (Latvijas viduslaiku pils, IV)

Endzeliņš, 1933. H. Endzeliņš. Skati Lielsalacas draudzes pagātnē. *Brīvās Zemes Ilustrētais Pielikums*. 1933. gada 16. marts.

Eņiņš, 1982. G. Eņiņš. Kur ir Latvijas dziļākās alas? *Lauku Dzīve*. 1982. Nr. 11.

Eņiņš, 1984. G. Eņiņš. *Tepat Latvijā*. Rīga: Liesma, 1984.

Eņiņš, 1988. G. Eņiņš. Alas. *Dabas un vēstures kalendārs 1989. gadam*. Rīga: Zinātne, 1988.

Eņiņš, 1993. G. Eņiņš. Mūsu alas. *Lauku Avīze*. 1993. gada 23. novembris.

Grewingk, 1861. C. Grewingk. *Geologie von Liv- und Kurland mit Inbegriff einiger angrenzenden Gebiete*. Dorpat: Heinrich Laakmann, 1861.

Kruse, 1842. F. Kruse. *Necrolitica oder Alterthümer Liv-, Esth- und Curlands bis zur Einführung der Christlichen Religion in dem Kaiserlich Russischen Ostsee-Gouvernements*. Dorpat–Leipzig: Leopold Voss, 1842.

Laime, 2009. S. Laime. *Svētā pazeme. Latvijas alu folklorā*. Rīga: Zinātne, 2009.

Limbaži, 1962. Limbaži: tūrisma ceļvedis pa Limbažiem un to apkārtni. Rīga: Latvijas Valsts izdevniecība, 1962.

LPT. Latviešu pasakas un teikas. I – XV sēj. Pēc A. Lercha-Puškaiša un citiem avotiem sakopojis un rediģējis prof. P. Šmits. Rīga: Valtera un Rapas apgāds, 1925–1937.

Lōvis, 1908. K. Lōvis. Schloss Salis. Diina-Zeitung, 1908, 28. August.

Urtāns, 1973a. J. Urtāns. Arheoloģiskie izrakumi lībiešu Upuralās. Progress [Limbaži]. 1973. gada 23. augusts.

Urtāns, 1973b. J. Urtāns. Arheoloģiskie izrakumi lībiešu Upuralās. Lauku Dzīve. 1973. Nr. 11.

Urtāns, 1974. J. Urtāns. Seno pagāniskā kulta vietu arheoloģiskā izpēte. Zinātniskās atskaites sesijas materiāli par arheologu un etnogrāfu 1973. gada pētījumu rezultātiem. Rīga: Zinātne. – 71.–74. lpp.

Urtāns, 1975. J. Urtāns. Negaidīti arheoloģiskie atklājumi alās. Dabas un vēstures kalendārs 1976. Rīga: Zinātne, 1975. – 251.–254. lpp.

Urtāns, 1977. J. Urtāns. Senās kulta alas Latvijā. Latvijas PSR Zinātnu Akadēmijas Vēstis. 1977. Nr. 2 (355). – 85.–94. lpp.

Urtāns, 1980. J. Urtāns. Svētupes Lībiešu Upuralu arheoloģiskās izpētes rezultāti. Latvijas PSR Zinātnu Akadēmijas Vēstis. 1980. Nr. 11 (400). – 71.–84. lpp.

Urtāns, 2014a. J. Urtāns. Arheoloģisko un kultūrvēsturisko vietu jaunatklājumi un pārbaude. Arheologu pētījumi Latvijā 2012. un 2013. gadā. Rīga: Nordik, in print.

Urtāns, 2014b. J. Urtāns. Latvian Watercourses and their Place Names with roots svēt-, svent- (holy) as the Marks of Ancient Boundaries. Water, Borders and Boundaries. Turku, in print.

Pielikums

Svētupē pret Lībiešu Upuralām un Lībiešu Upuralās 2013. gadā atrastās senākās ziedotās monētas

Svētupes gultne pret Lībiešu Upuralām:

1) Rīgas šiliņš, 1563. g., Rīgas arhibīskaps Vilhelms, Brandenburgas markgrāfs. Dm 17,0 mm, sv. 0,92 g; 2) Rīgas brīvpilsētas šiliņš, 1570. g., ar caurumu. Dm 15,5 mm, sv. 0,91 g; 3) Rīgas brīvpilsētas šiliņš, 157(?) g. Dm 17,7 mm, sv. 0,84 g; 4) Rīgas šiliņš, 1621. g., kalts Sigismunda III Vāsas laikā. Dm 15,5 mm, sv. 0,73 g; 5) Rīgas šiliņš, 1649. g., Zviedrijas karaliene Kristīna. Dm 15,5 mm, sv. 0,45 g; 6) Rīgas šiliņš, 1657. g., Zviedrijas karalis Kārlis X Gustavs. Dm 15,1 mm, sv. 0,50 g; 7) Rīgas šiliņš, 1662. g., Zviedrijas karalis Kārlis XI. Dm 15,1 mm, sv. 0,58 g; 8) Rīgas šiliņš, 1663. g., Zviedrijas karalis Kārlis XI. Dm 15,1 mm, sv. 0,50 g; 9) Rīgas šiliņš, 1663. g., Zviedrijas karalis Kārlis XI. Dm 15,1 mm, sv. 0,62 g; 10) Livonijas šiliņš, 1664. g., Zviedrijas karalis Kārlis XI. Dm 15,1 mm, sv. 0,49 g; 11) Tallinas (Rēveles) šiliņš b. g., Zviedrijas karalis Johans III (1568–1592). Dm 17,0 mm, sv. 0,92 g; 12) Lietuvas vara šiliņš, 166(?) g., Žečpospolitas karalis Jans II Kazimirs (1648–1668). Dm 16,0 mm, sv. 1,24 g; 13) Lietuvas vara šiliņš, 1666. g.,

Žečpospolitas karalis Jans II Kazimirs (1648–1668). Dm 15,2 mm, sv. 1,04 g; 14) Zviedrijas 1 ēre, 1737. g., karalis Frederiks. Dm 18,0 mm, sv. 1,09 g; 15) Krievijas impērijas vara polupoluška (1/2 poluška), 1735. g., Anna. Dm 20,0 mm, sv. 4,07 g; 16) Krievijas impērijas vara denga, 1753. g., Elizabete. Dm 24,5 mm, sv. 8,19 g; 17) Krievijas impērijas 2 vara kapeikas, 1773. g., Katrīna II. Dm 31,0 mm, sv. 15,69 g; 18) Krievijas impērijas 2 vara kapeikas, 1812. g., Aleksandrs I. Dm 27,5 mm, sv. 13,29 g.

Lībiešu Mazajā Upuralā:

1) Tallinas (Rēveles) feniņš, b. g., mestrs Valters Pletenbergs (1494–1535). Dm 13,0 mm, sv. 0,23 g; 2) Rīgas arhibīskapijas šiliņš, arhibīskaps Tomass Šenings (1528–1539). Dm 17,3 mm, sv. 1,04 g.

Publikācija tapusi Latvijas Zinātnes padomes atbalstīta projekta “Vidzemes Svētupe mītiskajā un reālajā kultūrtelpā” (Nr. 216/2012) ietvaros.

Sandis Laime, Juris Urtāns

Caves Lībiešu Upuralas at the River Svētupe: from a sanctuary to a tourism destination

Abstract: Caves Lībiešu Upuralas – The Livonian Sacrifice Caves, one of the dominant cultural landscapes on the banks of the River Svētupe is a good example how one and the same place can gain different meanings depending on various groups of the society and various conditions, whereas the interrelation of these meanings and changes throughout time can establish the identity of a specific place. The archaeological materials have proved that local Livonians started to use these caves as sanctuary in the 14th century. In the 16th century when sacrifices in the cave were the most intensive, this place, according to the evidence of written sources and graffiti carved in the walls of the caves, became a sightseeing or tourism site for other nationalities. The analysed material points out to the fact that from the 19th century a sacred space of local significance gradually was turned into one of the country's tourism destinations, whereas at the end of the 20th century and the beginning of the 21st century it gained the image of a modern sanctuary, but lost its special significance as a sacred place in the interpretation of the local population.

Keywords: Caves Lībiešu Upuralas, sacred places, tourism, offering.